

---

# 山形県立博物館報

---

令和5年度

—令和4年度実績—



国宝土偶「縄文の女神」  
本館所蔵

---

## 山形県立博物館

---

URL: <https://www.yamagata-museum.jp/>



---

# 目 次

---

開 館 .....	1
山形県立博物館のあゆみ .....	2
令和5年度運営方針・事業計画 .....	7
令和5年度年間行事予定 .....	18
職 員 表 .....	20
令和5年度当初予算額 .....	21
施設の概要 .....	22
令和4年度事業実績 .....	26
令和4年度入館状況 .....	37
年次別入館状況 .....	38
開館日カレンダー .....	40

---

## 開 館

---

### 山形県立博物館

開 館 昭和46年4月1日

本館は、山形県の明治百年記念事業として建設されたものである。

### 県立博物館の登録

博物館法第10条に規定する博物館登録原簿は、昭和46年5月27日開催の県教育委員会で議決され、同年6月11日県教育委員会告示第9号で登録の告示がされた。

### 山形県立博物館教育資料館（分館）

開 館 昭和55年10月1日

国指定重要文化財である旧山形県師範学校本館を解体復元し、教学102周年を記念して開館された。

### 山形県立博物館附属自然学習園（琵琶沼）

開 設 昭和51年4月

貴重な湿原と動物、植物の保存、活用をはかり、自然を愛する心を育てるために開設した。県の天然記念物の指定を受けている。

# 山形県立博物館のあゆみ

- 昭和42. 10. 9 山形県立博物館建設決定（明治百年記念事業の一環）  
43. 4. 20 山形県立博物館建設事業計画（案）文部省へ説明  
6. 20 山形県立博物館建設懇談会設置  
6. 28 建設懇談会において正式名称「山形県立博物館」を承認  
9. 21 山形県立博物館資料収集展示委員協議会設置  
44. 1. 17 建設懇談会において山形県立博物館基本構想（望ましい姿）承認  
4. 1 企画部県民生活課分室（博物館建設準備室）開設  
9. 22 山形県立博物館実施設計書作成完了  
45. 11. 12 山形県立博物館建設竣工式  
46. 4. 1 開館（板垣副知事、木田教育委員長テープカット）  
5. 27 博物館法第10条に規定する博物館として登録  
6. 11 教育委員会告示（県公報）  
7. 27 山形県立博物館協議会設置  
47. 7. 22 三笠宮寛仁殿下御視察  
8. 1 皇太子、同妃殿下御視察  
48. 6. 2 旧山形師範学校本館 重要文化財に指定される  
49. 11. 展示替計画、自然学習園設置計画（案）検討  
50. 10. 22 展示改装工事基本設計委託（委託先 乃村工芸社）  
51. 4. 1 附属自然学習園開設  
52. 8. 19 ニセミノ5点 山形県指定有形民俗文化財に指定される  
53. 池田成功コレクション洋蘭関係資料の保存・整備事業 図書：博物館、洋蘭：上山農業高校に移管  
3. 29 琵琶沼を中心とする自然学習園一帯の県天然記念物指定  
6. 洋蘭管理施設を上山農業高校に新設  
6. 23 教育資料館基本設計・実施設計委託（委託先 本間設計事務所）  
8. 7 高松宮、同妃殿下御視察  
8. 29 大海牛化石発掘調査  
10. 1 分館解体復元工事委託（委託先（財）文化財建造物保存技術協会）  
54. 5. 28 大之越古墳出土品44点 山形県指定有形民俗文化財に指定される  
55. 1. 26 旧山形師範学校の門衛所及び正門が重要文化財に附指定される  
55. 7. 11 博物館展示改装整備事業竣工式  
10. 1 教育資料館（博物館分館）開館  
58. 4. 子どもの日、文化の日の特別開館、入館料無料化決定  
59. 2. 25 三笠宮憲仁殿下御視察  
60. 6. 20 ヤマガタダイカイギュウ化石整備事業、魚類レプリカ整備事業  
「ヤマガタダイカイギュウ化石」常設展示開始  
61. 11. 20 「べにばな歳時記」光動画ガイドシステム設置  
12. 23 本館収蔵庫改修整備工事（第1年次：民俗）  
62. 8. 31 本館収蔵庫改修整備工事（第2年次：考古、歴史）  
63. 9. 30 本館収蔵庫改修整備工事（第3年次：植物）  
平成元. 2. 28 キノコ展示コーナー改装  
6. 10 収蔵庫系空調設備補修工事  
10. 30 本館収蔵庫改修整備工事（第4年次：一時収蔵庫）  
2. 3. 8 考古展示コーナー改装  
9. 30 本館収蔵庫改修整備工事（第5年次：文献資料室）  
12. 11 特別展示室改装工事  
3. 3. 20 「蔵王の樹氷原」ジオラマ完成  
4. 5月3日、4日の特別開館決定  
9. 30 身障者用スロープ工事  
3. 11. 2 山形県立博物館20周年記念式典  
4. 3. 19 第1展示室、第2展示室改装工事  
3. 池田成功コレクション洋蘭を上山農業高校より村山農業高校に管理移管  
8. 4 西ノ前遺跡出土土偶発掘  
9. 20 正面玄関階段改装工事  
10. 6 清子内親王殿下御観覧  
12. 15 教育資料館屋根雨漏り補修工事  
5. 1. 6 本館収蔵庫改修整備工事（第6年次：動物）  
11. 8 真室川町地内鯨化石第一次発掘調査  
12. 15 教育資料館南面外壁廻り塗装補修工事  
6. 1. 6 本館収蔵庫改修整備工事（第7年次：地学）  
10. 20 教育資料館東面外壁廻り塗装補修・塔屋廻り補修・南面雨樋工事  
11. 18 真室川町地内鯨化石第二次発掘調査  
7. 1. 31 教育資料館展示パネル更新（第1年次）「戦時下の教育」「新しい教育」  
8. 10 「蔵王の樹氷原」ジオラマ撤去  
8. 12 小・中・高校生の第2、第4土曜日入館無料化実施  
8. 26 文化庁巡回展「新発見考古速報展'95」開催（～9.17）  
10. 17 教育資料館北面外壁廻り塗装補修工事  
7. 11. 30 教育資料館展示パネル更新（第2年次）  
「藩校と寺子屋」「教員養成のあゆみ」「昭和初期の教育」  
12. 22 教育資料館門扉修繕工事



- 8. 8. 1 展示解説ボランティア活動開始
- 9. 1 博物館のウェブページ開設
- 11. 30 教育資料館西面外壁廻り塗装補修工事
- 9. 1. 31 教育資料館展示パネル更新(第3年次)「学校のはじまり」「明治から大正へ」
- 2. 22 「ミンククジラ全身骨格標本」常設展示
- 6. 21 国立科学博物館巡回展開催(～7.21)「たんけん!水がつくった世界遺産」
- 6. 27 教育資料館のブラインドの改修、照明器具の増設
- 12. 12 琵琶沼周辺の環境整備(樹木ラベルの更新、案内図板・解説板の更新、追加)
- 10. 1. 19 本館第1展示室「あの場所、この石」展示替え
- 3. 19 「旧山形師範学校講堂」の県指定有形文化財指定答申
- 6. 30 西ノ前遺跡出土土偶(縄文のビーナス)の国重要文化財指定
- 7. 22 小山崎遺跡発掘調査開始(第1年次)
- 9. 29 パリの縄文展(文化庁主催)に西ノ前遺跡土偶出展(～11.28)
- 11. 6. 16 教育委員来館
- 7. 5 調光設備工事
- 11. 1 博物館資料整理事業開始(第1年次)
- 11. 18 真室川町マッコウクジラ類化石調査開始
- 12. 3. 24 教育資料館門扉修繕工事
- 4. 1 小・中・高校生の入館無料化(総合的な学習への対応)
- 6. 11 ギャラリートーク開始
- 9. 8 椅子式階段昇降機設置
- 13. 1. 20 上海の「日本文物精華展」(文化庁、上海博物館等主催)に西ノ前遺跡土偶出展
- 4. 1 組織改正により、所管が文化財課から社会教育課に変更
- 4. 1 身体障がい者、精神障がい者及び付き添い人の入館料無料化
- 5. 5 特別セミナー開催(11. 3も同様)
- 5. 教育資料館流芳の梅の保全対策開始
- 6. 教育資料館四阿(あずまや)修繕
- 7. 本館1階に体験コーナー新設
- 10. 11 第13回全国生涯学習フェスティバル,まなびピア2001<まなび体験ひろば>  
(会場:山形市ビッグウイング)に「昔の遊び・昔の勉強」出展(～10.12)
- 11. 30 京都の「第1回世界TERAKOYA会議」(日本ユネスコ連盟主催)に教育資料館のジオラマ出展
- 14. 1 山形県立博物館開館30周年記念誌発刊(普及版は3月刊行)
- 3. 2 友の会設立に向けての組織討議開始
- 3. PCB使用照明器具交換工事、本館・分館トイレ改修、修繕
- 3. 地学分類展示コーナーの資料配置替え(一部撤去、補充;ラベル、パネル更新)
- 5. 18 県少年自然の家での親子博物館教室開始(4施設)
- 6. 11 県立霞城学園高校生涯学習講座への講師派遣開始(～11.26 計7回)
- 6. 8 小山崎遺跡の現地調査終了
- 9. 26 西ノ前遺跡土偶の第2展示室への移動(第2展示室の小規模展示替え)
- 12. 18 教育資料館門扉修繕工事
- 15. 5. 31 教育資料館門扉修繕工事
- 16. 1. 24 学芸員一日体験講座開始(高校生対象)
- 3. 12 ボランティア資質向上接客・接遇研修実施
- 6. 2 海外展「日本の考古学―曙光の時代―」へ西ノ前遺跡土偶を出展  
文化庁・国際交流基金ほか主催(～17. 6. 10)  
ドイツのマンハイム市:ライス・エンゲルホルン博物館 ベルリン市:マルチン・グロピウス・パウ  
特別展開催記念「飛島ツアー」実施(～6.25)
- 6. 24 館長講座(教養講座)開始
- 10. 23 博物館ボランティア養成講座開始
- 17. 5. 7 山形県立博物館活性化検討委員会を設置  
(17. 12. 19 委員会は報告書『山形県立博物館の活性化のために』を提出)
- 7. 30 カプトムシクラブ(小学生対象の昆虫飼育体験教室)開始
- 11. 10 東北地区博物館実務担当者会議(本館開催)(～11.11)
- 11. 1 開館時間を通年9:00からに変更
- 11. 14 シャルロット・ペリアン展にシャルロット・ペリアン監修の寝椅子などを出展  
フランス・パリ:ボンビドーセンター主催(～18. 4. 14)
- 11. 30 冷暖房設備更新工事完了(冷温水発生機の設置)
- 18. 2. 1 東京都江戸東京博物館「江戸の学び―教育爆発―」展に教育資料館の寺子屋ジオラマを貸出し(～4.14)
- 2. 24 第1展示室の天井耐震補強工事(～3.22)
- 3. 28 空調設備改善工事(17年度繰越事業。～4.21) (臨時休館18.3.28～4.23)
- 4. 1 組織改正により、所管が社会教育課から教育やまがた振興課に変更
- 6. 30 学校等を対象に出張博物館事業を開始(東南村山地区を手始めに)
- 7. 5 展示改装概算経費等積算業務委託(～9.30 委託先 丹青社)
- 10. 25 教育資料館屋根塗装修繕工事(～11.10 本館及び門衛所)
- 19. 1. 5 新春特別展「縄文の美」を開催し、西ノ前遺跡土偶(重文指定全点)を公開(～1.7)
- 3. 地下機械室の冷温水ポンプ(展示室系統)を交換
- 4. 1 本館の開館日を拡大
- 7. 14 特別展「若松寺の歴史と遺宝―若松観音1300年のあゆみ―」  
を若松寺及び若松観音1300年祭記念事業実行委員会と共催(～10.7)
- 11. 1 山形県博物館連絡協議会として「やまがたミュージアム週間」を開始(～11.11)
- 11. 5 屋外汚水ポンプを交換
- 20. 5. 20 やまがたアートライン実行委員会を設置(3ヵ年計画、当館長が副委員長)
- 5. 31 「山形県立博物館友の会」設立総会
- 7. 19 世界遺産育成企画展「最上川と人びとのくらしー川絵図を読み解くー」の開催(～8.24)
- 9. 6 特別展「庄内の自然―大地と生き物の移り変わりー」の開催(～11.23)

21. 1. 「博物館収蔵資料緊急整理事業」(～3)
2. 23 地域活性化に役立つ近代化産業遺産(経済産業省)に認定
3. 外部鉄製スロープ塗装工事、くん蒸機器専用電源盤設置工事
4. 1 組織改正により、所管が教育やまがた振興課から文化財保護推進課に変更
4. 1 「博物館収蔵資料整理事業」(3ヵ年)開始
4. 28 羽州川通絵図1巻 山形県指定有形文化財に指定
5. 2 共同企画展「縄文ヴィーナス誕生の地ー西の前遺跡ー」の開催(～6.7)
8. 1 「地域資源のデジタル化推進事業」(3ヵ年)開始
8. 8 特別展「山寺ー歴史と祈り」の開催(～10.19)
9. 10 文化庁海外展「THE POWER OF DOGU」に西ノ前遺跡土偶出展(大英博物館(イギリス))
12. 14 博物館修繕工事(障害者用トイレ・救護室の新設、洋式トイレに改修(1階)、  
入館券売場の移設、雨漏り防水工事、駐車場補修・玄関まわりタイル補修工事(～3.25))
12. 15 文化庁海外展 大英博物館帰国記念「国宝土偶展」に西ノ前遺跡土偶出展(東京国立博物館)
22. 2. 10 特別巡回展「山形の宝もの」の開催(～2.28)やまがたアートライン実行委員会
2. 22 教育資料館女子トイレ修繕(洋式化・1ヶ所)工事(～2.26)
3. 23 汚水・雑排水ポンプ取替工事(～3.24)
4. 1 新HP運用開始
5. 22 企画展「やまがたの人形」の開催(～7.4)
7. 17 教育資料館開館30周年記念展「三島通庵と洋風学舎ー近代やまがたの学校ー」の開催(～9.26)
10. 7 収蔵資料データベース第1次公開(38,228点)
10. 9 企画展「縄文のキセキー半世紀の時を越えてー」の開催(～12.5)
10. 14 電話設備更新工事(～10.22)
12. 18 共同企画展「私の宝物」の開催(～2.13)
12. 24 収蔵資料データベース第2次公開(78,920点)
12. 27 収蔵庫温度・湿度管理設備新設工事(～3.25)
23. 1. 23 照明改装電気設備工事《LED使用》(～2.25)
2. 26 企画展「うつくしい鉱石や岩石」の開催(～5.9)
3. 15 博物館情報提供用端末及び無線LAN環境整備工事(～3.31)
4. 博物館HPに蘭栽培関連施設を掲載
5. 重点分野雇用創出「博物館収蔵資料長期保存化事業」開始
5. 21 企画展「発見!ほりだされた”山形の宝”ー山形県立博物館発掘調査40年の歩みー」の開催(～7.3)
7. 16 特別展「昆虫ー魅惑のいきものたちー」の開催(～9.25)
10. 1 地域資源のデジタル化推進事業拡大事業 画像情報管理システム、英語版webサイトの構築
10. 8 企画展<40周年記念展示「出羽国成立以前の山形」>の開催(～12.11)
11. 24 教育資料館収蔵資料を村山総合支庁北庁舎へ移転(～11.25)
11. 28 館内2階展示室電灯分電盤更新工事(～3.28)
11. 28 教育資料館外周塀改修工事(～3.29)
11. 28 教育資料館ガラス補修工事(～3.29)
12. 23 企画展「あかり物語」の開催(～2.19)
12. 27 生石2遺跡出土弥生土器78点山形県指定有形文化財に指定(博物館3点保存)
24. 2. ボランティア控室カーテン設置
3. 3 共同企画展「私の宝物」の開催(～5.6)
4. 20 「縄文の女神」を国宝に指定するよう文化審議会が答申
5. 17 企画展「山形師範学校ー教育県やまがたの歩みー」の開催(～6.17)
6. 23 山形の宝フェスティバルで、吉村美栄子知事と赤坂憲雄学習院大学教授(福島県立博物館長)とで  
「縄文からのメッセージ」について対談
6. 27 地下貯蔵タンク内面ライニング施工工事(～11.30)
6. 28 二酸化炭素貯蔵容器交換工事(～10.31)
6. 30 企画展「豊穣と祈りー縄文女神たちの宴と古墳時代の想いー」の開催(～9.17)
8. 4 「ナイトミュージアム」の開催(～8.5)
9. 6 「縄文の女神」の国宝指定(文部科学省告示第121号)
10. 13 特別展「出羽国成立1300年」の開催(～12.9)
12. 22 友の会共同企画展「私たちのたからもの」の開催(～2.17)
25. 3. 2 企画展「石沢慈鳥と鳥類」の開催(～5.12)
3. 11 館内2階フロア階段スロープ設置工事(～3.21)
3. 11 国宝展示室新設(～3.29)
4. 5 国宝土偶「縄文の女神」常設展示室オープニングセレモニー 常設展示開始
5. 25 企画展「最上川流域の文化と景観」開催(～7.15)
6. 6 山形県立博物館と東北芸術工科大学歴史遺産学科との連携協定締結
7. 9 教育資料館階段修理(～7.19)
7. 23 企画展「やまがたの野生動物ーけものとりーの多様性ー」(～9.23)
7. 26 エレベーター修繕(～26.1.31)
7. 30 会員制交流サイトfacebookおよびtwitterでの発信スタート
10. 8 特別展示「徳川家康と最上義光 天下呑分の杯」(～10.25)
10. 12 特別展「雪害調査所ー松岡俊三の戦い、そして地域振興の民芸品ー」(～12.8)
10. 29 特別展示「東海林コレクションー第1回ー」(外国産の三葉虫)(～11.17)
11. 2 第1展示室展示パネル(英語表記併記)の張替え(～26.2.28)
25. 12. 12 ヤマガタダイカイギュウアルミ製モニュメントを設置
12. 13 特別展示「各務支考 愛宕山眺望之記」(～26.1.25)
12. 17 「縄文の女神」3Dモデルを展示
12. 21 共同企画展「私たちのたからものー山形城下絵図ー」(～2.16)
12. 13 子ども向け「絶滅種・絶滅危惧種データベース」サイト公開

26. 1. 28 特別展示「東海林コレクション第2回」（北海道産のアンモナイト）（～2. 23）  
 2. 12 「縄文の女神」3Dモデルによる「触れる出張博物館」を開催（～2. 25）  
 2. 24 2階トイレ改修（～3. 7）  
 2. 25 特別展示「東海林コレクション第3回」（日本産の三葉虫、アンモナイト、貝類化石）（～3. 23）  
 3. 1 企画展「教育資料館 新コレクション展」（～5. 25）  
 3. 7 特別展示「三島通庸佩刀」（～5. 25）  
 6. 4 秋篠宮妃殿下、眞子内親王殿下御視察  
 6. 7 プライム企画展「未来に伝える山形の宝ー精神（こころ）と美ー」（～9. 15）  
 7. 16 地方自治法施行60周年記念500円硬貨「縄文の女神」が金融機関などで引き換え開始  
 8. 25 第1展示室「山形県最上地方の巨樹・巨木」パネル展示  
 8. 25 第1展示室「暖流と生物」パネル展示替え  
 10. 6 展示室フロアコンセント修繕  
 10. 11 皇太子殿下御視察  
 10. 11 特別展「戦後復興とやまがたの学校」（～12. 7）  
 11. 21 国宝土偶「縄文の女神」東京国立博物館日本国宝展出品（～12. 7）  
 12. 13 特別展示「不思議な生き物 粘菌（ねんきん）」（～2. 1）  
 12. 20 共同企画展「私たちのたからもの 近代山形の絵図と地図ー明治以降から昭和20年までー」（～2. 16）  
 27. 1. 20 展示ケース用有機ELパネルの購入（～3. 20）  
 2. 5 特別展示「クモ 8本あし不思議な仲間」（～4. 5）  
 2. 28 企画展「やまがたの凧」（～5. 10）  
 5. 30 プライム企画展「『縄文の女神』と『遮光器土偶』ー縄文の美と宝ー」（～9. 6）  
 5. 31 「縄文の女神」光のオブジェの展示  
 8. 3 特別展示「93式中間練習機プロペラ」（～8. 20）  
 9. 19 特別展「蛾と蝶 ー妖精たちのつどいー」（～11. 29）  
 12. 12 共同企画展「私たちのたからもの ーモノから振り返る昭和のくらし 終戦までー」（～2. 14）  
 28. 1. 25 第1展示室「山形の主な山々と特徴的な植物」、「山形県で見られる帰化植物」、  
 「山形県のシンボル」パネル展示替え  
 2. 27 企画展「化石 ー太古の不思議な生き物たちー」（～5. 8）  
 3. 8 国宝展示室内指定書・説明パネルのフレーム改装工事  
 3. 23 国宝土偶「縄文の女神」東京国立博物館で特別公開（～4. 17）  
 5. 21 企画展「京と山形の交流 ー伝えられたやきものー」（～6. 26）  
 7. 9 特別展「山形の災害」（～9. 4）  
 9. 24 プライム企画展「よみがえる古の大寺院『寶幢寺』至宝展」（～12. 4）  
 10. 21 やまがた技能五輪・アピリンピック2016開催記念特別展示（～10. 30）  
 12. 17 共同企画展「私たちのたからもの ーモノから振り返る昭和のくらし  
 終戦から昭和の終わりまでー」（～2. 19）  
 12. 17 日本遺産認定記念企画展「出羽三山 ー生まれかわりの旅ー」（～3. 12）  
 29. 3. 4 企画展「女子教育のあゆみ ー寺子屋の時代から戦後までー」（～5. 21）  
 6. 10 特別展「森の妖精 ー不思議な生き物、粘菌ー」（～8. 27）  
 9. 23 プライム企画展「GAGAKU ーやまがたに息づく宮廷文化ー」（～12. 3）  
 10. 3 国宝土偶「縄文の女神」京都国立博物館「国宝展」にて公開（～10. 29）  
 12. 16 共同企画展「私たちのたからもの ー伝えられた軸物・巻物・絵図を中心にー」（～2. 18）  
 30. 3. 3 企画展「自然の色とかたち」（～5. 13）  
 6. 2 「明治150年」記念特別展「転換点ー幕末動乱と統一山形ー」、「明治の山形県師範学校」（～8. 19）  
 6. 24 三笠宮彬子女王殿下、御視察  
 7. 3 国宝土偶「縄文の女神」東京国立博物館 特別展「縄文(JOMON)～1万年の美の鼓動～」にて公開（～9. 2）  
 9. 22 プライム企画展「ヤマガタダイカイギュウと人魚たちー1千万年、進化のドラマー」（～12. 2）  
 10. 17 「縄文の女神」パリ・日本文化会館 ジャポニスム2018「縄文 日本における美の誕生」展にて公開（～12. 8）  
 12. 15 共同企画展「私たちのたからもの ー郷土ゆかりの品々ー」（～2. 24）  
 31. 2. 旧山形師範学校本館外壁修繕工事（3年計画の1年目）  
 3. 9 やまはくセレクション展「収蔵庫のとおき」（～5. 26）  
 3. 25 機械室分電盤主幹交換工事  
 令和元. 6. 22 プライム企画展「華のやまがた ー花き産業、その美の創造ー」（～9. 23）  
 10. 2 シャルロット・ペリアン没後20年記念展にシャルロット・ペリアン監修の寝椅子を出展  
 フランス・パリ：ルイ・ヴィトン財団美術館主催（～20. 2. 24）  
 10. 12 特別展「やまがたの城 ー発掘調査から見える近代城郭の形成ー」（～12. 27）  
 10. 旧山形師範学校本館外壁修繕工事（3年計画の2年目）  
 2. 3. 7 第2回やまはくセレクション展（～3. 27、5. 16～6. 7）  
 3. 機械室変圧器設備更新工事  
 3. 28 新型コロナウイルス感染拡大防止のため臨時休館（～5. 15）  
 9. 26 特別展「奇妙で変てこな生きものたち ー進化の迷宮へようこそー」（～12. 13）  
 3. 3. 6 第3回やまはくセレクション展（～5. 9）  
 3. 4. 1 新型コロナウイルス感染拡大防止のため臨時休館（～4. 25）  
 6. 5 特別展「1971 ーやまはく誕生物語ー」（～8. 29）  
 9. 25 プライム企画展「紅と藍 ーくらしを彩るー」（～12. 12）  
 12. 立看板更新工事  
 4. 2. 教育資料館トイレ一部洋式化改修工事  
 3. 5 第4回やまはくセレクション展（～5. 15）  
 3. 25 山形県立博物館開館50周年記念誌発刊  
 6. 4 特別展「発掘30周年・mamlogワクジラ、新生代の海を泳ぐ～やまがた北部の古生物～」(～8. 28)  
 9. 機械室受変電設備改修工事  
 10. 1 プライム企画展「女神たちの饗宴ー『縄文の女神』国宝指定10周年ー」（～12. 11）  
 11. 24 令和4年度日本博物館協会東北支部・東北地区博物館協会役員会・総会・研修会（文翔館等）（～11. 25）  
 5. 3. 4 第5回やまはくセレクション展（～5. 14）

## 歴代館長一覽

	氏 名	在 任 期 間
1	結 城 嘉 美	昭和46年度 ~ 昭和48年度
2	佐 藤 信 一	昭和49年度 ~ 昭和50年度
3	誉 田 慶 恩	昭和51年度 ~ 昭和53年度
4	遠 藤 來 二	昭和54年度
5	鈴 木 幹 雄	昭和55年度 ~ 昭和56年度
6	大 友 義 助	昭和57年度 ~ 昭和60年度
7	高 橋 賢 一	昭和61年度
8	鈴 木 宗 哉	昭和62年度
9	渡 辺 宏	昭和63年度
10	矢 口 隆 一	平成 元年度 ~ 平成 2年度
11	古 澤 平太郎	平成 3年度 ~ 平成 4年度
12	森 谷 信 和	平成 5年度
13	佐 藤 尚	平成 6年度
14	植 松 芳 平	平成 7年度
15	星 野 武 雄	平成 8年度
16	奥 山 元	平成 9年度
17	杉 沼 吉 郎	平成10年度
18	安孫子 豊	平成11年度
19	小 林 義 明	平成12年度 ~ 平成13年度
20	錦 啓	平成14年度
21	渡 部 瓊 一	平成15年度
22	春 山 進	平成16年度
23	伊 藤 美喜雄	平成17年度
24	松 浦 孝 一	平成18年度
25	阿 部 寛	平成19年度 ~ 平成20年度
26	佐 藤 広 明	平成21年度
27	石 垣 立 郎	平成22年度
28	菅 野 史 郎	平成23年度
29	佐 竹 俊 明	平成24年度
30	高 梨 博 実	平成25年度
31	奥 山 康 夫	平成26年度
32	岸 善 一	平成27年度 ~ 平成28年度
33	佐賀井 仁	平成29年度
34	小 松 幸 樹	平成30年度
35	高 橋 剛 文	平成31・令和 元年度 ~ 令和 2年度
36	生 島 信 行	令和 3年度 ~ 令和 4年度
37	渡 邊 晃	令和 5年度 ~

---

# 令和5年度運営方針・事業計画

---

## 1 めざす博物館像

創り、分かち合い、育む博物館

## 2 運営方針

### (1) 資料の調査・研究及び保存・整理の充実

資料の調査・研究や収蔵資料の整理作業を通して新たな価値を見出し、広く発信することによって県民文化の向上と新たな文化の創造に寄与する。また、資料保存のために温湿度計測や虫害定点観測など基礎データの蓄積し、状況に応じて必要な措置をとる。

### (2) 魅力的な展示、企画づくり

来館者のニーズを踏まえ、また時機をとらえたテーマを設定し、本県の自然・歴史・文化のもつ魅力を伝えることのできる展示・企画を実施する。そのために、県立博物館友の会など関係団体との連携・協働を進める。

### (3) 社会教育、大学等との連携、支援

「生涯学習社会」における学びと交流の拠点として、社会教育施設や大学等との連携を一層強化し、多様な学びを提供する。

### (4) 学校教育との連携、支援

「実物」教材をもつ博物館の強みを生かし、探究型学習の充実に向け適切な支援を行う。そのために、教職員等の利用促進を図りながら、連携・協働を進める。

### (5) 積極的な情報発信、広報活動の展開

SNS等、多様なメディアを積極的に活用し、本館のもつ魅力を最大限に発信するよう努める。

## 3 重点項目

(1) 特別展及び企画展、教育普及活動の充実による満足度の向上

(2) 積極的な情報発信、広報活動による来館者数の増加

(3) デジタル技術の拡充による館の機能強化

(4) 学芸員の資質向上への取組み強化

## 4 事業計画

### 展示会(特別展、企画展、セレクション展)

#### (1) 特別展 「Bonesー生き物の骨格はどうなっているのかー」

令和5年6月3日(土)～8月27日(日)

私たちが普段目にする動物の姿は、骨に筋肉や腱がつき、さらに表皮や羽毛、体毛などで表面が覆われてできている。私たちは、常にその「外見」を通して動物の生態を考察しているが、内部構造である「骨格」は容易に見ることができないため、その構造や仕組みについて理解する機会は多くない。本展示会では、「骨格から学ぶ動物学」をテーマとし、実物展示を通して、普段見ることのできない内部構造である「骨格」の姿を見ることによって、動物の体の複雑さ・巧みさについて考察する機会とし、自然界の動物について理解を深めていただくことをねらいとするものである。また、本県に生息する動物についても多く取り上げ、県の取組みとして重要性が増しているSDGsの「目標15 陸の豊かさを守ろう」の生物多様性に係る学習の機会とし、山形の自然と動物の関係について県民に理解を広める展示とする。

#### (2) プライム企画展「高等女学校と実科高等女学校ー青春の学びと生活ー」

令和5年9月23日(土)～12月10日(日)

明治から昭和にかけて、女性が学ぶ高等教育の場として高等女学校と実科高等女学校があった。本県はその時代、全国有数の女学校数を誇り、県内各地で様々な教育活動が行われていた。この企画展では、本県における質の高い女子教育の歴史を多くの資料を通して振り返る。外国製のグランドピアノをはじめ、学校生活で使用した道具類や制服のほか、各種行事の写真など、県内女学校の資料を一堂に集め、その全容に迫る。

現代においてSDGsへの取り組みが期待される中で、かつての歴史の中での「目標4 すべての人々に包摂的かつ公平で質の高い教育を提供し、生涯学習の機会を促進する」への取り組みが行われていたという事実を紹介することから、本県教育の歴史とこれからの姿について考察し、広く県内外にアピールするものとする。

その他にも、県内女学校を卒業後、「職業婦人」として初めて理学博士号を取得した加藤セチをはじめ、女性が社会で活躍する先駆けとなった本県出身女性たちについても紹介する。

#### (3) 第6回 やまはくセレクション展

令和6年3月2日(土)～5月12日(日)

本展示会は、博物館活動の重要な柱の一つである「資料の収集・調査」の成果の一端を紹介するものである。県民のみなさまに新たにご寄贈いただいた資料や整理を終えた収集資料の中から興味深い資料を選んで展示する。資料整理を進める中で明らかになった新たな発見や資料に秘められた貴重な情報なども併せて紹介する。

(4) 教育普及事業

① 講座・教室等

ア 博物館講座

館長、学芸員、研究員による専門分野の調査研究の成果をセミナー形式で分かりやすく紹介する。加えて外部研究機関の協力を得て、それぞれ独立したテーマの内容で、幅広く多様なニーズに応じた生涯学習の機会を県民に提供する。

時 間：13時30分～15時30分（予定）

定 員：25名程度

対 象：制限なし（主に一般成人）

申 込 み：事前申込み

	期 日	内 容・テーマ	担当者・講師
1	6月10日(土)	「未定」(日本近世史)	東北大学東北アジア研究センター 上廣歴史資料学研究部門 助教 竹原 万雄 氏
2	7月16日(日)	「未定」(日本考古学)	東北芸術工科大学芸術学部 歴史遺産学科 准教授 青野 友哉 氏
3	9月16日(土)	「未定」(日本中世史)	東北芸術工科大学芸術学部 歴史遺産学科 准教授 岡 陽一郎 氏
4	10月21日(土)	「未定」	当館職員
5	12月16日(土)	「未定」	当館館長
6	1月20日(土)	「未定」(日本近世史)	東北大学 東北アジア研究センター 上廣歴史資料学研究部門 教授 荒武 賢一朗 氏

イ 古文書講座 入門編 前期・後期

古文書に親しみ、古文書を解読するための基礎知識・方法を学ぶ。また、古文書を読むことで、地域の歴史・文化についてさらに理解を深める機会を提供する。5月開講の前期と10月開講の後期（各3回）は同じ内容で、より多くの県民に気軽に参加していただくことを目的とする。

時 間：10時00分～12時00分

定 員：前期・後期とも20名程度

対 象：一般成人で、主に古文書解読を初めて学ぶ人

申 込 み：HPの申し込みフォームまたは往復はがき

※前期については4月を中心に、後期については8月を中心に受講者を募集する。

	期 日	内 容・テーマ	担当者・講師
1	5月17日(水)	[入門編 前期] 古文書を初めて学ぶ方向けの講座。短い古文書を読みながら、くずし字の調べ方や読み方などを学んでいく。	学芸調査専門員 小 嶋 康 広 稲 垣 圭 祐 技術員 佐 藤 佳 美
2	6月14日(水)		
3	7月12日(水)		
1	10月 4日(水)	[入門編 後期] 前期と同じ内容で実施。	
2	11月 8日(水)		
3	12月 6日(水)		

## ウ 古文書講座 応用編

様々な古文書を読むことで読解力のレベルアップをはかり、内容や時代背景を読み解いていく。また、古文書を読むことで、地域の歴史・文化についてさらに理解を深める機会を提供する。古文書をより深く理解するため、通年受講とする。

時 間：10時00分～12時00分

定 員：20名程度

対 象：一般成人で、古文書解読がある程度できる人

申 込 み：HPの申し込みフォームまたは往復はがき ※4月以降、受講者を募集する。

	期 日	内 容・テーマ	担当者・講師
1	5月19日(金)	[応用編] 古文書にある程度慣れた方、入門編の受講経験がある方向けの講座。 多くの古文書を読みながら、解読のレベルアップをはかる。	学芸調査専門員 小嶋 康 広 稲垣 圭 祐 技術員 佐藤 佳 美
2	6月16日(金)		
3	7月14日(金)		
4	9月 8日(金)		
5	10月 6日(金)		
6	11月10日(金)		

## エ 自然学習会

県立博物館の専門職員を県内各地に派遣して収蔵資料を活用するとともに、自然観察や標本調べ等の体験を通して親子が楽しく学び、自然への理解をより深めることをめざす。

時 間：9時00分～12時00分

定 員：30名程度

対 象：小学生と保護者

申 込 み：案内チラシまたはHP掲載の申込書を用い、メールで申し込む。

※実施日の3週間前から受講者を募集する。

	期日/会場	テーマ・内容	担当者・講師
1	7月23日(日) 朝日少年自然の家	自然学習会2023 主に地学分野に関連した野外学習を行う。	山口 真・瀬戸 大暉 細越林太郎・長澤 一雄 大山 研二・志鎌 節郎

## オ 植物観察会

身近な植物の観察を通して、植物に関する知識を普及する。

時 間：①10時00分～12時00分 ②13時30分～15時30分

定 員：各回10名程度

対 象：制限なし（小学生以下の児童が参加する場合は、保護者同伴）

申込み：実施日の約1か月前から受講者を募集する。

	期日/会場	内 容・テーマ	担当者・講師
1	6月25日(日) 県民の森	夏の植物観察会(琵琶沼)	研究調査専門員 山口 真 技術員 志鎌 節郎 公益財団法人山形県森とみどりの推進機構



## ② イベント

ア 特別開館(入館無料)：「こどもの日」「東北文化の日」「文化の日」「成人の日」記念行事イベントやプライム企画展の関連行事等を開催することで、個人のほか家族単位の幅広い年齢層にご参加いただき、博物館をより身近に感じることでできる機会を提供する。

時 間：① 開 館 9時00分～16時30分(入館は16時まで)

② イベント 9時30分～15時30分

定 員：制限なし

対 象：全ての来館者

申 込 み：不 要

※ イベントの内容によっては定員を設け、事前申込制にする場合がある。

	期 日	内 容・テーマ	担当者・講師
1	5月 5日(金・祝) こどもの日	「未定」	全職員
2	10月28日(土) 東北文化の日	プライム企画展記念イベント 「高校生による音楽発表会(1)」	全職員
3	10月29日(日) 東北文化の日	プライム企画展記念イベント 「高校生による音楽発表会(2)」	全職員
4	11月 3日(金・祝) 文化の日	「未定」	全職員
5	1月 8日(月・祝) 成人の日	「未定」	全職員

## イ ナイトミュージアム(入館無料)

夏休み中に開館時間を夜間延長し、展示室を少し暗くして、懐中電灯の光をたよりに夜の博物館の魅力を“体感”してもらおう。

時 間：17時30分～20時30分(予定) ※詳細については別途広報。

定 員：未定

対 象：未定

申 込 み：事前申込み(予定)

	期 日	内 容	担当者・講師
1	7月30日(日)	ナイトミュージアム	全職員

## ③ その他

### ア 国宝「縄文の女神」展示解説会

「縄文の女神」の特徴やその時代背景、西ノ前遺跡等について分かりやすく解説する。

期 日：①5月5日(日・祝) ②6月25日(日) ③8月13日(日)

④11月3日(金・祝) ⑤12月17日(日) ⑥1月8日(月・祝)

時 間：13時30分～15分程度

対 象：一般

申 込 み：当日受付

### イ 特別展「Bones－生き物の骨格はどうなっているのか－」関連行事

	期 日	内 容・テーマ	担当者・講師
1	6月18日(日)	記念講演会① 「骨格標本室へようこそ！」&「骨の談話室」	橋本 勝 氏 (元宮城教育大学研究員)
2	7月 1日(土)	記念講演会② 「鯨の骨と化石の話」	大石 雅之 氏 (元岩手県立博物館学芸課長)
3	7月17日 (月・祝)	記念イベント 「骨格標本づくり」	やまがたヤマネ研究会 (やまがたヤマネ研究会担当)

### ウ プライム企画展「高等女学校と実科高等女学校－青春の学びと生活－」関連行事

	期 日	内 容・テーマ	担当者・講師
1	10月 8(日)	記念講演会① 「理学博士加藤セチの生涯」	山形県産業科学館館長 宮野 悦夫 氏
2	10月28日(土) 東北文化の日	記念イベント① 「高校生による音楽発表会①」	山形県立山形西高等学校
3	10月29日(日) 東北文化の日	記念イベント② 「高校生による音楽発表会②」	山形県立山形北高等学校
4	11月19日(日)	記念講演会② 「近代日本の教育と女学校」	お茶の水女子大学教授 米田 俊彦 氏
5	11月23日 (木・祝)	記念イベント③ 「ミニピアノコンサート」	当館職員 (業者委託)

### エ 展示解説会

展示会の意義や背景、展示の構成や内容について、分かりやすく解説する。資料一つひとつが来館者の興味・関心を深める入口であるため、資料の価値や内容について、具体的に説明すると共に、来館者の質問等にも丁寧に対応し、生涯学習の一助とする。

	期 日	企画展名	担当者
1	6月 4日(日)	特別展 「Bones－生き物の骨格はどうなっているのか－」	研究員 細越 林太郎
	8月 6日(土)		
2	9月23日(土)	プライム企画展 「高等女学校と実科高等女学校－青春の学びと生活－」	専門研究員 木村 智行
	10月14日(土)		
	11月11日(土)		
	12月 2日(土)		

(5) 共催事業

① 高校生学芸員一日体験講座

- ア 共 催：山形県高等学校文化連盟  
イ 詳 細：(7)-①に記載

② 博物館講座

- ア 共 催：歴史文化資料保全の大学共同利用機関ネットワーク・東北大学拠点  
イ 詳 細：(4)-①アに記載

	期 日	内 容・テーマ	担当者・講師	備 考
1	6月10日(土)	「未定」(日本近世史)	東北大学東北アジア研究センター 上廣歴史資料学研究部門 助教 竹原 万雄 氏	博物館講座1 (再掲)
2	1月20日(土)	「未定」(日本近世史)	東北大学東北アジア研究センター 上廣歴史資料学研究部門 教授 荒武 賢一朗 氏	博物館講座6 (再掲)

③ 博物館講座

- ア 共 催：東北芸術工科大学歴史遺産学科  
イ 詳 細：(4)-①アに記載

	期 日	内 容・テーマ	担当者・講師	備 考
1	7月16日(日)	「未定」(日本考古学)	東北芸術工科大学芸術学部 歴史遺産学科 准教授 青野 友哉 氏	博物館講座2 (再掲)
2	9月16日(土)	「未定」(日本中世史)	東北芸術工科大学芸術学部 歴史遺産学科 准教授 岡 陽一郎 氏	博物館講座3 (再掲)

④ 山形県立博物館友の会主催講座

- 主 催：山形県立博物館友の会  
定 員：未 定  
対 象：一般成人(2は友の会会員限定)  
申 込 み：未 定

	期 日	内 容・テーマ	担当者・講師
1	6月25日(日)	友の会講演会①「演題未定」	調整中
2	10月 下旬	現地で学ぶ講座(内容未定)	〃
3	1月21日(日)	友の会講演会②「演題未定」	〃

⑤ 山形県立博物館友の会主催学習会

- 主 催：山形県立博物館友の会  
定 員：30名程度  
対 象：友の会会員  
申 込 み：12月頃に会員宛てに要項送付、受講希望者は事前申込みが必要

	期 日	内 容・テーマ	担当者・講師
1	2月17日(土)	古文書に親しむ①(内容未定)	調整中
2	2月24日(土)	古文書に親しむ②(内容未定)	〃
3	3月9日(土)	古文書に親しむ③(内容未定)	〃
4	3月16日(土)	古文書に親しむ④(内容未定)	〃
5	3月23日(土)	古文書に親しむ⑤(内容未定)	〃

## ⑥ 山形県立博物館友の会主催「私のIPPIN展」(仮)

ア 主 催：山形県立博物館友の会

イ 期 間：令和6年1月17日(水)～28日(日)

## (6) 博物館情報の発信

### ① 令和5年度館報

めざす博物館像や博物館事業が分かり易いものとなるよう、記載内容の工夫に努める。

### ② 企画展刊行物

県民の期待にこたえられる刊行物の発行に努める。

### ③ 研究報告

各部門とも、中・長期的な研究目標を公開し、年間研究活動の成果をまとめる。

### ④ 博物館ニュース

博物館の活動を網羅した博物館ニュースを年間2回発行し、関係機関・利用団体等に配布する。

### ⑤ 博物館ホームページおよびSNS発信

ホームページにおけるタイムリーな最新の情報提供を行い、資料データベースの公開、アーカイブの充実など、「県民が利活用できる、分かり易いホームページ」に向けて機能の更なる充実を図る。  
また、必要に応じてTwitter等のSNSを用いた情報の発信も行う。

### ⑥ 展示・催物案内

4月中旬までに関係機関に配布し、Web上に公開する。

### ⑦ 各事業案内チラシ

おもな事業について作成し、Web上に公開するとともに、関係機関に配布する。

### ⑧ その他の広報

広報担当者を中心に、公的機関への情報提供に努める。

## (7) 博学連携

### ① 高校生学芸員一日体験講座

県内高校生を対象とし、博物館が収蔵する資料にふれ学芸員の仕事の一端を体験することで、学術及び研究への興味・関心を高める。また、関連する文化部の活動の振興に寄与する。

時 間：9時00分～16時00分

定 員：各25名程度

対 象：高校生

申 込 み：高等学校ごとに担当者を通じて申込み

	期 日	内 容・テーマ	担当者・講師
1	8月 3日(木)	人文分野 (考古・歴史・民俗)	学芸課長 上浦 勤 学芸調査専門員(考古) 押切 智紀 学芸調査専門員(歴史) 小嶋 康広 学芸員(民俗) 稲垣 圭祐
2	8月 4日(金)	自然分野 (地学・植物・動物)	学芸課長 上浦 勤 研究調査専門員(植物) 山口 真 研究員(動物) 細越林太郎 学芸員(地学) 瀬戸 大暉

## ② 博物館実習

文部科学省令の定める「博物館に関する科目」の単位を修得済み(修得見込み)であり、学芸員の資格取得を目的とする学生に対して、学芸員資格に必要な実習を行う。

期 間：令和5年8月24日(木)～8月30日(水)

内 容：博物館資料の取扱い、展示、教育普及活動、管理業務等

定 員：12名以内

対 象：山形県内の大学に在籍している学生、または山形県出身の学生

申 込 み：希望者は、本館学芸課に電話で連絡を取り、受入れの内諾を得た後、大学を通じて「依頼文書」及び「実習生調書」を提出する。

## ③ 職場体験学習の受入れ

博物館業務を考慮しながら、その都度検討する。

## ④ その他

①～③以外でも、学校や社会教育機関が実施する学習・講座・研修・体験や他の利用目的(教科、特別活動、総合的な学習(探究)の時間など)に合わせて可能な限り協力する。

## (8) 調査研究

### ① 特別展、企画展に向けての調査研究

ア 特別展

イ プライム企画展

ウ やまはくセレクション展

### ② 時代に即した解説シートの検討と作成

既存の解説シートも含めて、利用者に分かりやすい「解説シート」の開発と作成

◎とくにDX化を考慮した個人情報端末による音声ガイドの導入を行う(R5年度事業)

### ③ 魅力ある教育普及事業の開発

### ④ 常設展示の展示内容の検討

### ⑤ 資料・標本の価値を高めるための研究

### ⑥ 寄贈資料・標本についての調査・整理

### ⑦ 新博物館に向けた調査(情報収集)

### (9) ボランティアとの協力連携

- ① 登録証交付式：未定
- ② 活 動：館内の案内、体験広場での補助、行事の際の補助
- ③ 研 修：館内研修(接客・接遇、常設展のポイント、特別展・企画展の内容など)
- ④ 養 成：新規登録希望者募集  
養成講座の実施

◎令和2年度より新型コロナウイルス対策として休止していたものを、5年度中に再開予定

### (10) 山形県立博物館友の会との協力連携

- ① 総 会：6月25日(日)
- ② 講 座 等：詳細は(5)－④に記載
- ③ 学 習 会：詳細は(5)－⑤に記載
- ④ 会 報：年3回発行予定
- ⑤ 環 境 整 備：エントランスへのプランター設置(年2回程度)予定  
※新型コロナウイルス対策の状況を鑑みて実施予定

### (11) 職員の資質向上

- ① 職員の資質向上研修会への派遣
- ② 各種研修会への職員の派遣と研修内容の還元
- ③ 館内における学芸員資質向上研修の実施
- ④ HP・DB・アーカイブス・マナーなどについて、館内で関連研修

### (12) 関係団体関連の主要行事

- ① 山形県立博物館協議会 第1回 7月  
第2回 2月
- ② 山形県博物館連絡協議会 第1回役員会及び総会 6月  
研 修 会 10月  
第2回役員会 2月
- ③ 日本博物館協会東北支部、東北地区博物館協会総会及び役員会 11月
- ④ その他  
ア 東北地区博物館実務担当者会 10月  
イ 日本博物館協会 理事会、評議員会、館長会議 6月  
ウ 全国博物館大会 総会・研修会 11月



# 令和5（2023）年度 山形県立博物館 年間行事

4月		5月		6月		7月		8月		9月							
1 土	*	1 月		1 木		1 土	記念講演会②	1 火		1 金							
2 日		2 火		2 金		2 日		2 水		2 土							
3 月		3 水	憲法記念日	3 土		3 月		3 木	高校生学芸員講座(人文)	3 日							
4 火		4 木	みどりの日	4 日	展示解説会①	4 火		4 金	高校生学芸員講座(自然)	4 月							
5 水		5 金	こどもの日(無料開館) 国宝解説会①	5 月		5 水		5 土		5 火							
6 木		6 土		6 火		6 木		6 日	展示解説会②	6 水							
7 金		7 日		7 水		7 金		7 月		7 木							
8 土		8 月		8 木		8 土		8 火		8 金	古文書 応用④						
9 日		9 火		9 金		9 日		9 水		9 土							
10 月		10 水		10 土	博物館講座①	10 月		10 木		10 日							
11 火		11 木		11 日		11 火		11 金	山の日	11 月							
12 水		12 金		12 月		12 水	古文書 入門 前期③	12 土		12 火							
13	第5回やまはく セレクション展 3/4~5/14	13 土		13 火		13 木		13 日	国宝解説会③	13 水							
14		14 日		14 水	古文書 入門 前期②	14 金	古文書 応用③	14 月		14 木							
15		15 月		15 木		15 土		15 火		15 金							
16 日		16 火		16 金	古文書 応用②	16 日	博物館講座②	16 水		16 土	博物館講座③						
17 月		17 水	古文書 入門 前期①	17 土		17 月	記念イベント 海の日	17 木	*	17 日							
18 火		18 木	国際博物館の日 無料開館日	18 日	記念講演会①	18 火		18 金		18 月	敬老の日						
19 水		19 金	古文書 応用①	19 月		19 水		19 土		19 火							
20 木	*	20 土		20 火		20 木	*	20 日		20 水							
21 金		21 日		21 水		21 金		21 月		21 木	*						
22 土		22 月		22 木	*	22 土		22 火		22 金							
23 日		23 火		23 金		23 日	自然学習会(朝日少年)	23 水		23 土	秋分の日 プライム企画展・開展示※						
24 月		24 水		24 土		24 月		24 木	実習	24 日	山形市中学生講座						
25 火		25 木		25 日	植物観察会(県民の森) 国宝解説会②	25 火		25 金		25 月							
26 水		26 金		26 月		26 水		26 土		26 火							
27 木		27 土		27 火		27 木		27 日		27 水							
28 金		28 日		28 水		28 金		28 月		28 木							
29 土	昭和の日	29 月		29 木		29 土		29 火	館内清掃休館	29 金							
30 日		30 火		30 金		30 日	夏の無料開館ナイトミュージアム	30 水		30 土							
		31 水				31 月		31 木									
開館日数	26	26	開館日数	26	52	開館日数	26	78	開館日数	26	104	開館日数	26	130	開館日数	26	156
3/4~5/14 第5回 やまはくセレクション展			3/4~5/14 第5回 やまはくセレクション展			6/3~8/27 特別展 「Bones -生き物の骨格はどう なっているのか-」			6/3~8/27 特別展 「Bones -生き物の骨格はどう なっているのか-」			6/3~8/27 特別展 「Bones -生き物の骨格はどう なっているのか-」			9/23~12/10 プライム企画展 「高等女学校と実科高等女学 校―青春の学びと生活―」		
展示関連行事					4 展示解説会① 18 記念講演会①			1 記念講演会② 17 記念イベント			6 展示解説会②			23 開展示式(AM) ※展示解説会①(PM)			
博物館行事			5 「こどもの日」無料開館 5 国宝解説会① 17 古文書 入門 前期① 18 無料開館日 19 古文書 応用①			10 博物館講座①東北大 14 古文書 入門 前期② 16 古文書 応用② 25 植物観察会(県民の森) 25 国宝解説会②  ※7 山形市中学校理科主任研修会			16 博物館講座②芸工大 12 古文書 入門 前期③ 14 古文書 応用③ 22 自然学習会2023 (朝日少年自然の家) 30 ナイトミュージアム (無料開館)			3 高校生学芸員(人文) 4 高校生学芸員(自然) 5~6 花笠まつり協賛のため 開館時間延長の場合あり 13 国宝展示会③ 24 博物館実習(~30)			8 古文書 応用④ 16 博物館講座③芸工大 24 中学生講座		
博物館行事(館内向け)					防災訓練(本館) 29 博物館連絡協議会 役員会①・総会							24 博物館実習(~30)					
友の会行事					25 友の会講演会① 25 友の会 総会												



10月		11月		12月		1月		2月		3月	
1 日		1 水		1 金		1 月 元日		1 木		1 金	
2 月		2 木		2 土	展示解説会④	2 火		2 金		2 土	
3 火		3 金	文化の日(無料開館) 国宝解説会④	3 日		3 水		3 土		3 日	
4 水	古文書 入門 後期①	4 土		4 月		4 木		4 日		4 月	
5 木		5 日		5 火		5 金		5 月		5 火	
6 金	古文書 応用⑤	6 月		6 水	古文書 入門 後期③	6 土		6 火		6 水	
7 土		7 火		7 木		7 日		7 水		7 木	
8 日	記念講演会①	8 水	古文書 入門 後期②	8 金		8 月	成人の日(無料開館) 国宝解説会⑥	8 木		8 金	
9 月	スポーツの日	9 木		9 土		9 火		9 金		9 土	
10 火		10 金	古文書 応用⑥	10 日		10 水		10 土		10 日	
11 水		11 土	「やまがた教育の日」 教育資料館(無料開館)※	11 月		11 木		11 日	建国記念の日	11 月	
12 木		12 日		12 火		12 金		12 月	振替休日	12 火	
13 金		13 月		13 水		13 土		13 火		13 水	
14 土	展示解説会②	14 火		14 木		14 日		14 水		14 木	
15 日		15 水		15 金		15 月		15 木		15 金	
16 月		16 木		16 土	博物館講座⑤	16 火		16 金		16 土	*
17 火		17 金		17 日	国宝解説会⑤	17 水		17 土		17 日	
18 水		18 土		18 月		18 木	*	18 日		18 月	
19 木	*	19 日	記念講演会②	19 火		19 金		19 月		19 火	
20 金		20 月		20 水		20 土	博物館講座⑥	20 火		20 水	春分の日
21 土	博物館講座④	21 火		21 木	*	21 日		21 水		21 木	*
22 日		22 水		22 金		22 月		22 木	*	22 金	
23 月		23 木	勤労感謝の日 記念イベント③	23 土		23 火		23 金	天皇誕生日	23 土	
24 火		24 金		24 日		24 水		24 土		24 日	
25 水		25 土		25 月		25 木		25 日		25 月	
26 木		26 日		26 火		26 金		26 月		26 火	
27 金		27 月		27 水		27 土		27 火		27 水	
28 土	「東北文化の日」無料開館 プライム記念イベント	28 火		28 木	年末年始休館(～1/4)	28 日		28 水		28 木	
29 日	「東北文化の日」無料開館 プライム記念イベント	29 水		29 金		29 月		29 木		29 金	
30 月		30 木		30 土		30 火				30 土	
31 火				31 日		31 水				31 日	
開館日数	26 182	開館日数	26 208	開館日数	23 231	開館日数	23 254	開館日数	25 279	開館日数	27 306
9/23～12/10 プライム企画展 「高等女学校と実科高等女学校—青春の学びと生活—」		9/23～12/10 プライム企画展 「高等女学校と実科高等女学校—青春の学びと生活—」		9/23～12/10 プライム企画展 「高等女学校と実科高等女学校—青春の学びと生活—」						3/2～5/12 第6回 やまはくセレクション展(仮)	
8 記念講演会① 14 展示解説会② 28 記念イベント① 山形西高等学校 29 記念イベント② 山形北高等学校		11 展示解説会③※ 教育の日と同時 19 記念講演会② 23 記念イベント③		2 展示解説会④							
4 古文書 入門 後期① 6 古文書 応用⑤ 21 博物館講座④(当館学芸員)		3 「文化の日」無料開館 3 国宝解説会④ 8 古文書 入門 後期② 10 古文書 応用⑥ 11 「やまがた教育の日」 (教育資料館無料開館)		6 古文書 入門 後期③ 16 博物館講座⑤(当館館長) 17 国宝解説会⑤ 28 年末年始休館(～4)		～4 年始休館 8 「成人の日」無料開館 8 国宝解説会⑥ 20 博物館講座⑥(東北大)					
24 博物館連絡協議会 研修会 (日博協東北支部大会と併会)				28 年末年始休館(～4)		～4 年始休館 防災訓練(分館)		22 博物館連絡協議会 役員会② (博物館協議会)		(学芸員資質向上研修会)	
友の会 現地で学ぶ講座						(17～28友の会 私のIPPIN展) 21 友の会講演会②		17 古文書に親しむ① 24 古文書に親しむ②		9 古文書に親しむ③ 16 古文書に親しむ④ 23 古文書に親しむ⑤	

# 職 員 表

(令和5年4月)

職 名	氏 名	主 な 事 務 内 容
館 長	渡 邊 晃	
副 館 長	安 部 ひとみ	館長の補佐及び総務課の総括
副 館 長	上 浦 勤	館長の補佐及び学芸課の総括
(兼)総務課長	安 部 ひとみ	総務課全般の総括
総 務 主 査	東海林 理 奈	収入・支出・庶務全般、出納員
施 設 管 理 主 査	石 山 元 晴	施設の維持・管理
技 能 員	鈴 木 弘 二	本館環境整備・巡視業務
事 務 員	松 尾 美 智	博物館入館者数の管理・受付業務
事 務 員	笹 原 いくみ	各団体との連絡調整・受付業務
事 務 員	高 橋 千 晶	庶務・経理の補助業務
(兼)学芸課長	上 浦 勤	学芸課全般の総括
学芸調査専門員	押 切 智 紀	考古部門に係る業務全般
学芸調査専門員	小 嶋 康 広	歴史部門に係る業務全般
研究調査専門員	山 口 真	植物部門に係る業務全般
学 芸 員	瀬 戸 大 暉	地学部門に係る業務全般
学 芸 員	稲 垣 圭 祐	民俗部門に係る業務全般
研 究 員	細 越 林太郎	動物部門に係る業務全般
技 術 員	大 山 研 二	自然系資料の整理・保管業務
技 術 員	佐 藤 佳 美	人文系資料の整理・保管業務
技 術 員	菅 野 陽 子	文献資料の整理・保管業務、デジタル化推進担当
技 術 員	橋 本 祐 子	解説業務及び相談コーナー担当
技 術 員	吉 田 彩 乃	解説業務及び相談コーナー担当
技 術 員	長 澤 一 雄	地学資料の調査・評価業務
技 術 員	志 鎌 節 郎	植物資料の調査・評価業務
技 術 員	浅 黄 喜 悦	民俗資料の調査・評価業務
(兼)分館長	渡 邊 晃	
専 門 研 究 員	木 村 智 行	教育資料館の管理及び教育部門に係る業務全般
事 務 員	富 士 和 夏子	教育資料館の広報業務・受付業務・分館環境整備
事 務 員	石 川 ま り	教育資料の整理・保管業務

# 令和5年度当初予算額

単位：千円

事業名	R5年度 予算額	R4年度 予算額	比較増減	備考
博物館運営費	23,511	25,500	△ 1,989	○博物館管理運営費 (光熱水費、施設管理) ○資料収集・保存・管理費 ○ホームページ運用管理費
教育資料館管理費	2,528	1,929	599	
特別展開催費	516	516	0	○特別展 「Bones-生き物の骨格はどうなっているのか-」
博物館協議会費	270	247	23	○協議会開催 年2回
博物館活動整備事業費	4,591	4,411	180	○ボランティアとの協働 ○博物館の機能強化推進 ○学芸員資質向上研修 ○デジタル技術を活用した魅力ある博物館展示システム ○プライム企画展 「高等女学校と実科高等女学校-青春の学びと生活-」
合計	31,416	32,603	-1,187	

※1) 会計年度任用職員の人件費は含まない。

# 施設の概要

## ○ 山形県立博物館の概要

山形県立博物館は、本館・教育資料館・自然学習園からなっている。本館は、理工・美術部門を除く総合博物館で、山形県の自然・文化の流れを展示している。

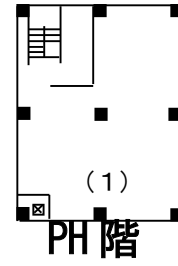
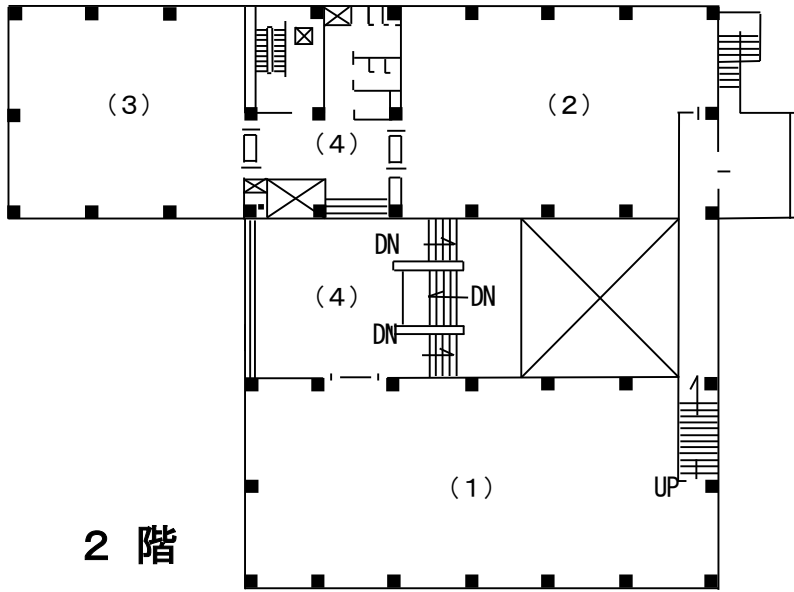
教育資料館には、“教育県山形”の教育のあゆみを展示している。なお、建物は旧山形師範学校の本館で、重要文化財に指定されている。

自然学習園は、白鷹山中腹にある琵琶沼とそのまわりの山林で、県民の森の一部になっており、琵琶沼は、貴重な昆虫や植物が分布し、県指定の天然記念物になっている。

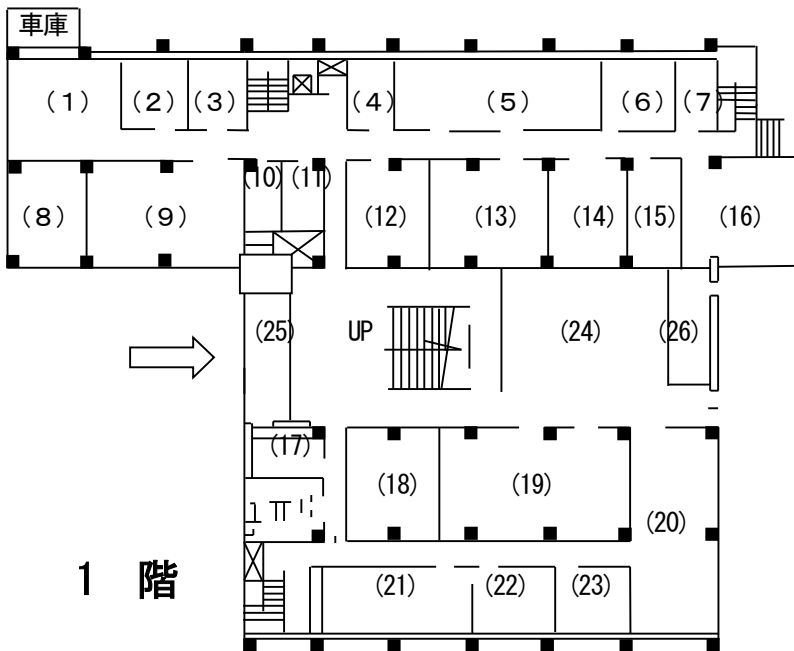
## ○ 本 館

・設置場所	山形市霞城町1番8号		
・敷地面積	6,012㎡（うち駐車場 370㎡）		
・建物構造	鉄筋コンクリート造地下1階、地上2階、ペントハウス1階		
・建築面積	2,204.1㎡		
・建物延面積	4,230.28㎡、外に自動車車庫20.12㎡ 自転車車庫33.60㎡		
・設計者	山下寿郎設計事務所		
・施工業者	[建築主体工事]	(株)藤田組仙台営業所(現在フジタ)	
	[電気設備工事]	東北電気工事(株)山形支社	
	[空調給排水衛生設備工事]	(株)朝日工業社 仙台支店	
	[エレベーター設備工事]	(株)日立製作所東北営業所	
・着工	昭和44年11月		
・竣工	昭和45年11月		
・工事費総額	303,518 千円		
	[建築主体工事]	194,296 千円	
	[電気設備工事]	29,234 千円	
	[空調給排水衛生設備工事]	71,738 千円	
	[エレベーター設備工事]	8,250 千円	
・床面積	地階	531.74㎡	(10) 印刷室 21.75㎡
	1階	1,804.27㎡	(11) 学芸課倉庫 14.97㎡
	2階	1,705.10㎡	(12) 植物収蔵庫 46.47㎡
	PH階	189.17㎡	(13) 民俗収蔵庫 83.00㎡
	合計	4,230.28㎡	(14) 考古収蔵庫 49.80㎡
			(15) 歴史収蔵庫 29.88㎡
地階	(1) 岩石・鉱物作業室	21.20㎡	(16) 文献資料室 65.52㎡
	(2) 地学収蔵庫	46.44㎡	(17) 身障者トイレ・救護室 17.23㎡
	(3) 燻蒸室	15.36㎡	(18) 相談コーナー 50.06㎡
	(4) 地学倉庫	15.36㎡	(19) 講堂兼大会議室 110.88㎡
	(5) 機械室	289.86㎡	(20) 学習室 84.06㎡
	(6) 管理人室	18.06㎡	(21) 事務室 50.40㎡
	(7) 岩石・鉱物作業実験室	12.00㎡	(22) 館長室・応接室 25.20㎡
			(23) 小会議室 25.20㎡
1階	(1) 荷受荷解・梱包室	72.15㎡	(24) ホール兼展示室 91.84㎡
	(2) 動物作業室	24.84㎡	(25) 風除室・入館者受付 44.28㎡
	(3) 地学作業室	17.34㎡	(26) ボランティア控室 18.09㎡
	(4) 植物作業室	18.63㎡	
	(5) 研究室	80.73㎡	2階 (1) 第一展示室 519.72㎡
	(6) 考古・民俗作業室	24.84㎡	(2) 第二展示室 364.40㎡
	(7) 歴史作業室	19.92㎡	(3) 第三展示室 289.80㎡
	(8) 一時収蔵庫	51.88㎡	(4) ホール 342.07㎡
	(9) 動物収蔵庫	97.53㎡	PH階 (1) 空調機械室 166.76㎡

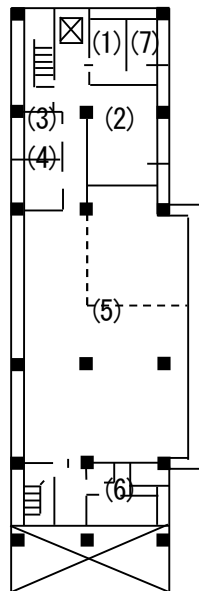
(本館)



2 階



1 階



地 階

○ 分館 (教育資料館)

昭和48年 6月 重要文化財指定

昭和55年10月 開館

- ・ 所在地 山形市緑町二丁目2番8号
- ・ 敷地面積 2,683㎡
- ・ 建築面積 395.22㎡
- ・ 建物延面積 777.22㎡



玄関、木造平屋建 13.22㎡  
 本館、木造二階建 764.00㎡

外に 門衛所 木造平屋 12.39㎡  
 ポンプ室 コンクリートブロック造り平屋建 6.72㎡  
 便所 モルタル平屋建 19.98㎡  
 休憩所 吹サラシ平屋建 19.44㎡

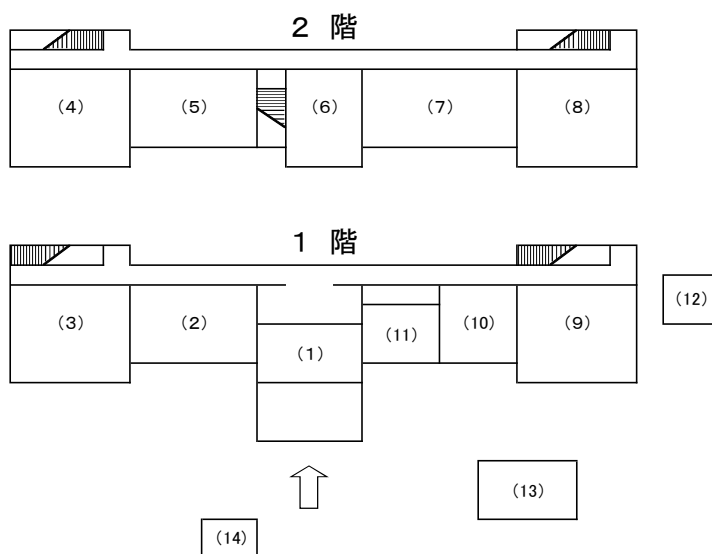
1階 395.22㎡

- (1) 玄関
- (2) 展示室 (藩校と寺子屋) 51.98㎡
- (3) 展示室 (学校のはじまり) 57.75
- (9) 展示室 (教育養成のあゆみ) 57.75
- (10) 展示室 (旧校長室) 24.75
- (11) 事務室 19.25

2階 382㎡

- (4) 展示室 (明治から大正へ) 57.75㎡
- (5) 展示室 (昭和初期の教育) 46.20
- (6) 展示室 (新収蔵品コーナー) 44.55
- (7) 展示室 (戦時下の教育) 51.98
- (8) 展示室 (新しい教育) 57.75
- (12) 便所 19.98
- (13) 休憩所 19.44
- (14) 門衛所 12.39

教育資料館平面図



○ 附属自然学習園

〔 昭和51年4月 開設  
昭和53年3月 県天然記念物指定 〕

琵琶沼を中心とした自然学習園である。

所在地 東村山郡山辺町畑谷字見物2398-14  
面積 68,277m<sup>2</sup>

琵琶沼取得状況

昭和51年8月 山辺町土地開発公社から、山形県土地開発基金で取得  
13,912,346円

昭和52年1月 山形県土地開発基金から、山形県立博物館附属自然学習園として  
利用するため振替取得。

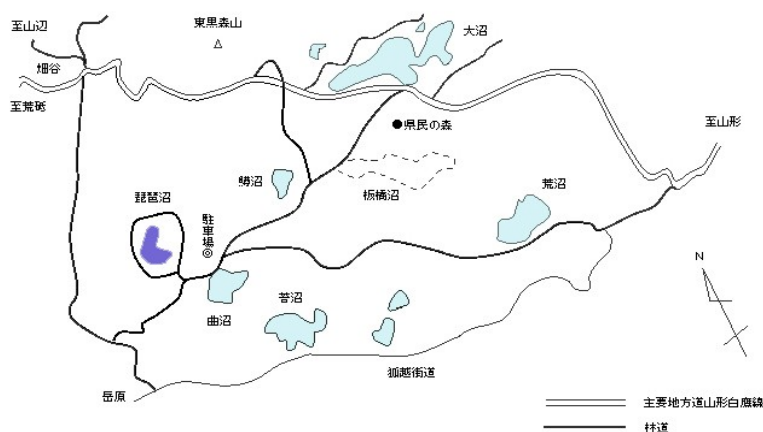
平成10年7月 国土調査  
周囲の原野 994m<sup>2</sup>  
池沼 67,283m<sup>2</sup>  
計 68,277m<sup>2</sup>

ホロムイソウ・ヒメカイウなどの植物があり、両生類のクロサンショウウオ・モリアオガエルや昆虫類のアオイトトンボ・ハッチョウトンボなど20種類以上のトンボ類を産する。

附属自然学習園



琵琶沼位置略図





# 令和4年度 事業実績

## 1 企画展・特別展

名 称	期 間	利用者数	備 考
第4回やまはくセレクション展	令和4年 3月 5日(土)～ 5月15日(日)	6,244名	(62日開催) 1日平均 87名
特別展「発掘30周年・mamlogワクジラ、新生代の海を泳ぐ～やまがた北部の古生物～」	令和4年 6月 4日(土)～ 8月28日(日)	9,671名	(74日開催) 1日平均131名
プライム企画展「女神たちの饗宴 - 『縄文の女神』国宝指定10周年 -」	令和4年10月 1日(土)～12月11日(日)	8,618名	(62日開催) 1日平均139名
第5回やまはくセレクション展	令和5年 3月 4日(土)～ 5月14日(日)	名	(62日開催) 1日平均 名

## 第4回やまはくセレクション展

令和4年3月5日(土)～5月15日(日) 【開催日数62日】

本展示会は、博物館活動の重要な柱の一つである「資料の収集・調査」の成果の一端を紹介するものです。県民のみなさまに新たにご寄贈いただいた資料や整理を終えた収集資料の中から興味深い資料を選んで展示します。資料整理を進める中で明らかになった新たな発見や資料に秘められた貴重な情報などもあわせて紹介しました。

### 主な展示資料 (展示資料数 合計109点)

- 【地学 38点】・バルト琥珀(虫入り)、須川埋没林、エディアカラ生物群化石、チェンジャン(澄江)動物群化石
- 【植物 8点】・ハッカ標本(民俗部門と合同)
- 【動物 7点】・トキ剥製、タイマイ剥製、レッドデータブックやまがた記載の鳥・爬虫類5種)
- 【考古 4点】・尾花沢市横内遺跡出土資料(縄文時代中期、後期の深鉢、線刻礫)
- 【歴史 5点】・万国一覽図、世界万国地球図写、日本図、校正日本輿地全図、出羽国図
- 【民俗 18点】・山形薄荷の歴史と継承活動(蒸籠、図絵馬、蒸留装置、分水器、約定証、他)(植物部門と合同)
- 【教育 29点】・戦中・戦後の少年雑誌 ～「週刊少国民」から「子ども朝日」へ～

## 特別展「発掘30周年・mamlogワクジラ、新生代の海を泳ぐ～やまがた北部の古生物～」

令和4年6月5日(土)～8月29日(日)

「mamlogワクジラ」とは、山形県真室川町大沢から発掘された600万年前の鯨類化石で、大型ヒゲ鯨類を中心とする複数個体の集合体です。1992年より予備発掘を開始し、重機を使った大規模な発掘を1993年と1994年に実施し、大型のヒゲ鯨をはじめ多数の骨格化石を収集して研究を進めました。同時に新庄盆地北部の地質や年代調査を実施して、多くの成果を上げました。

今年は発掘から30周年を迎えることから、mamlogワクジラの全化石を公開し、その後の研究成果を加えて、化石に関してより理解を深めるねらいから本展が企画されました。展示ではmamlogワクジラの発掘時の複数の個体の骨の産出状態を再現し、どのように化石が埋もれたのかについての理解を深め、鯨化石の部位や鯨の種類について解説しました。

また、発掘時に産出した貝類、サメ、鰐脚類などの化石の展示や、新庄盆地の様々な化石を紹介しながら、mamlogワクジラが泳いでいた新庄盆地の古環境の変遷についても考察し、東北地方の代表的な鯨化石や興味深い現生の鯨の骨格標本を比較展示して、鯨の古生物学や進化についての理解を深めていただきました。



## 【主な展示資料】

### テーマⅠ「mamlogawakjira発掘される」

真室川町産出鯨化石(大型下顎骨、前上顎骨、脊椎骨、上腕骨、肩甲骨、とう骨、尺本、肋骨、V字骨、指骨、胸骨、鼓室胞、など)。鯨とともに発掘された貝、鰭脚類、鮫化石。現生鯨の骨格標本、など。

### テーマⅡ「やまがた北部の古生物」

真室川町・戸沢村・大蔵村産鯨化石、鮫の歯、鰭脚類骨格・頭骨、ヒドロダマリス亜科肋骨、海牛肋骨、貝化石、単体サンゴ類化石、ノジュール、など。

### テーマⅢ「新生代東北地方の鯨類化石」

原生キタツクリクジラ、マッコウクジラなど、ケトテリウム科化石産状、マエサワクジラ、ミズホクジラ、フタバクジラ、オオクマクジラ、男鹿半島産鯨類化石、など。



特別展展示室



特別展展示解説会①



特別展展示解説会②



特別展記念講演会

## プライム企画展 「女神たちの饗宴 - 縄文の女神」 国宝指定10周年 - 」

令和4年10月1日(土)～12月11日(日)

2021年7月、「北海道・北東北の縄文遺跡群」が、縄文時代の生活と精神文化を今に伝える貴重な文化遺産として評価され、世界文化遺産に登録されました。山形県でも縄文時代の大規模な集落跡が多数発見され、多くの土偶が出土しました。土偶は、その地域に暮らし、自然とともに営んだ縄文の人びとの祈りや願いの象徴であり、いつの世も変わらない「暮らしの平安」を願った想いを今に伝える貴重な資料と言えます。

舟形町出土の国宝土偶「縄文の女神」は、2012年に国宝指定の答申がなされてから今年で10周年を迎えます。そこで、5つの国宝土偶(複製)を一堂に展示し、国宝土偶の持つ魅力や造形の美しさを再確認していただけるよう企画しました。

また、山形県内の集落遺跡で出土した土偶や土器を紹介し、縄文人の生活に迫ります。さらに、先人の作り上げた郷土の歴史や文化に誇りを感じ、未来につなげるきっかけとなるよう、県内の国宝に注目しました。

### 【主な展示資料】

#### 第1部「女神たちの饗宴」 国宝土偶(複製5点)

縄文のビーナス、仮面の女神(長野県茅野市)、中空土偶(北海道函館市)、合掌土偶(青森県八戸市)、縄文の女神(当館所蔵)。

#### 第2部「女神の降臨 - 舟形町西ノ前遺跡 - 」

出土土器(深鉢、浅鉢)・石器(石鏃、石匙、打製・磨製石斧、など)、発掘の様子の写真パネル。

#### 第3部「縄文人の祈り - 集落と土偶 - 」

一部県外のものも含めて、県内の出土土偶を、前期～晩期まで時代別に展示・紹介する。

#### 第4部「山形の宝 - みらいにつなぐ - 」

県内の国宝6点や文化的景観を写真パネルで紹介し、先人の作り上げた郷土の歴史や文化を再認識し、誇りに思い、未来につなぐ想いを育む。

### 【国宝】

太刀 銘信房作、太刀 銘真光、上杉家文書、紙本金著色洛中洛外図、羽黒山五重塔。

### 【文化的景観】

最上川上流域における長井の町場景観、最上川の流通・往来及び左沢町場の景観。



プライム企画展開展式



プライム企画展国宝土偶揃い踏み



プライム企画展土偶展示



プライム企画展土器展示





プライム企画展展示解説会



プライム企画展体験イベント

## 2 教育普及事業

### (1) 企画展・特別展関連事業

#### ① 展示解説会

期 日	企画展・特別展名	担 当	参加人数	備 考
4月24日(日)	国宝土偶「縄文の女神」解説会	学芸調査専門員 押切 智紀	0名	中 止
6月19日(日)			5名	
8月14日(日)			12名	
10月22日(土)			34名	
12月 4日(日)			17名	
2月11日(土)			13名	
6月 4日(土)	特別展	学芸員 長澤 一雄	4名	
7月 2日(土)	「発掘30周年・mamlogakuzira、新生代		3名	
8月 6日(土)	の海を泳ぐ～やまがた北部の古生物～」		5名	
10月 1日(土)	プライム企画展 「女神たちの饗宴ー『縄文の女神』 国宝指定10周年ー」	学芸調査専門員 押切 智紀	9名	
10月22日(土)			34名	再 掲
11月12日(土)			10名	
12月 4日(日)			17名	再 掲

#### ② 特別展記念講演会

期 日	テ ー マ	講 師	受講人数	備 考
6月18日(土)	「日本における2つの新種大型鯨類の発見と研究」	国立科学博物館 名誉研究員 山田 格 氏	23名	
7月16日(土)	「真室川町の地質とmamlogakuziraの古環境」	山形大学名誉教授 川邊 孝幸 氏	22名	
8月20日(土)	「mamlogakuziraと山形の古生物」	当館学芸員 長澤 一雄	24名	

### ③ プライム企画展記念講演会

期 日	テ ー マ	講 師	受講人数	備 考
10月 9日(日)	『女神たちの饗宴』:縄文土偶の楽しみ方	文化庁主任調査官 原田 昌幸 氏	26名	
11月 6日(日)	「西ノ前型土偶の出現と展開 - 『縄文の女神』の秘密 -」	山形考古学会会長 阿部 明彦 氏	26名	
11月20日(日)	『西ノ前型土偶』と縄文時代中期の地域社会	県埋蔵文化財センター 主任調査研究員 小林 圭一 氏	24名	
11月20日(日)	「山形県南部の縄文時代集落と土偶」	県埋蔵文化財センター 専門調査研究員 菅原 哲文 氏	24名	

### ④ プライム企画展記念イベント

期 日	テ ー マ	講 師	受講人数	備 考
10月16日(日)	「ミニチュア『縄文の女神』をつくろう」	県立村山産業高校	28名	
10月29日(土)	「体験！縄文の暮らし①」(アングン編み、古代プレスレット)	県埋蔵文化財センター	(61名)	東北文化の日
10月30日(日)	「体験！縄文の暮らし②」(クルミ割り、弓矢チャレンジ)	県埋文セ・うきたむ考古	(289名)	東北文化の日
11月23日(水)	「親子で勾玉をつくろう」	県立うきたむ考古資料館	89名	
12月 4日(日)	特別イベント「めがみちゃんが来る」	舟形町教育委員会	23名	

## (2) 講座・教室等

### ① 博物館講座

期 日	内 容	担 当	受講人数	備 考
6月 11日(土) 13時30分～15時30分	「近世における尾花沢・柴崎家の 商業と社会貢献」	東北大学東北アジア研究センター 上廣歴史資料科学研究部門 教授 荒武 賢一朗 氏	9名	
7月 9日(土) 13時30分～15時30分	「森を使い分ける ～羽越マタギの思考と形～」	東北芸術工科大学芸術学部 歴史遺産学科 教授 田口 洋美 氏	12名	
9月 17日(土) 13時30分～15時30分	「奇祭から考える民俗行事の 困難と再生」	東北芸術工科大学芸術学部 歴史遺産学科 講師 松田 俊介 氏	10名	
10月 15日(土) 13時30分～15時00分	「基礎から学ぶ身近な遺伝子の話」	当館研究員 細越林太郎	6名	
12月 17日(土) 13時30分～15時00分	「独裁者が登場する 歴史的背景について」	当館館長 生島 信行	24名	
令和5年1月21日(土) 13時30分～15時30分	「出羽国村山郡における旗本知行の特徴 -3000石 高力家の領主支配-」	東北大学東北アジア研究センター 上廣歴史資料科学研究部門 助教 野本 禎司 氏	26名	

②-1 古文書講座 入門編 (前期)

期 日	内 容	担 当	受講人数	備 考
5月18日(水)	ガイドンス (ひらがな、変体仮名について)	学芸調査専門員 小嶋 康広 技術員 佐藤 佳美	16名	登録16名
6月15日(水)	『義光物語』より「悪屋形滅亡之事」抜粋①		15名	
7月13日(水)	『義光物語』より「悪屋形滅亡之事」抜粋②		16名	

②-2 古文書講座 入門編 (後期)

期 日	内 容	担 当	受講人数	備 考
10月 5日(水)	ガイドンス (ひらがな、変体仮名について)	学芸調査専門員 小嶋 康広 技術員 佐藤 佳美	17名	登録19名
11月 9日(水)	『義光物語』より「悪屋形滅亡之事」抜粋①		16名	
12月 7日(水)	『義光物語』より「悪屋形滅亡之事」抜粋②		14名	

③ 古文書講座 応用編

期 日	内 容	担 当	受講人数	備 考
5月20日(金)	『義光物語』より「悪屋形滅亡之事」①	学芸調査専門員 小嶋 康広 技術員 佐藤 佳美	23名	登録23名
6月17日(金)	『義光物語』より「悪屋形滅亡之事」②		20名	
7月15日(金)	『義光物語』より「悪屋形滅亡之事」③		22名	
10月 7日(金)	『義光物語』より「悪屋形滅亡之事」④		20名	
11月11日(金)	文政十一年子十月出羽国村山郡郡中議定①		22名	
12月 9日(金)	文政十一年子十月出羽国村山郡郡中議定②		22名	

④ 特別開館(入館料無料)：こどもの日、東北文化の日、文化の日、成人の日、文化回廊フェス協賛

※本館・分館合計の入館者数

期 日	内 容	担 当	入館者数	備 考
5月5日(木・祝)	こどもの日・無料開館 (キャラクター凧づくり、スライムづくり、など)	・山形中央高校 文理科学部	621名	児童生徒以外の一般424名
10月29日(土) 東北文化の日	プライム企画展記念イベント 「アンギン編み」、「古代プレスレット作り」	・県埋蔵文化財センター	233名	
10月30日(日) 東北文化の日	プライム企画展記念イベント 「凹み石でクルミ割り」、「弓矢チャレンジ」	・県埋蔵文化財センター ・うきたむ考古資料館	305名	
11月 3日(木・祝) 文化の日	文化の日・無料開館 (やまがた土人形クイズラリー、やまはく川柳)	・全職員	503名	
1月 9日(月・祝) 成人の日	成人の日・無料開館 (私の宝物、子ども学芸員・解説ツアー)	・全職員	262名	
3月19日(日)	「やまがた文化の回廊フェスティバル」協賛 (無料開館)	・全職員	473名	

⑤ ナイトミュージアム (入館料無料)

期 日	内 容	担 当	参加人数	備 考
7月31日(日)	ナイトミュージアム スポットライト照明、クイズラリー、等	全職員	300名	

⑥ 自然学習会

期 日	内 容	担 当	参加人数	備 考
7月24日(日)	自然学習会(地学)～化石を発掘しよう～ 地層・地形観察、化石発掘体験 親子参加 朝日少年自然の家・寒河江川	学芸員 長澤一雄 ・自然系職員	28名	

(3) 友の会事業

① 友の会講演会・講座

期 日	内 容	講 師	受講人数	備 考
10月2日(日)	現地で学ぶ講座「上山城とゆかりの史跡めぐり」	浅黄 喜悦 氏	10名	
1月22日(日)	講演会「真宗大谷派 正覚山心縁寺宝寺 花押卷子」	安孫子博幸 氏	25名	

3 博学連携

(1) 高校生学芸員一日体験講座

	期 日	分 野	講 師	受講人数	備 考
1	8月5日(木)	人文分野 (考古・歴史・民俗)	学芸課長 阿部 好弘 学芸調査専門員(歴史) 小嶋 康広 主任専門学芸員(民俗) 館下めぐみ 博物館技術員(人文) 佐藤 佳美	28名	
2	8月6日(金)	自然分野 (地学・植物・動物)	学芸課長 阿部 好弘 研究調査専門員(植物) 山口 真 学芸員(地学) 長澤 一雄 研究員(動物) 細越林太郎	7名	

(2) 博物館実習見学(大学生)

期 日	対 象	担 当	受講人数	備 考
8月23日(火)	山形大学博物館実習(見学)	学芸課長・学芸課職員	9名	

(3) 博物館実習(学芸員資格取得)

期 日	内 容	担 当	受講人数	備 考
8月25日(木)～8月31日(水)	学芸員資格取得に係る実習	木村智行・学芸課職員	9名	

(4) 総合学習等における学校との連携事業

期 日	内 容	担 当	受講人数	備 考
5月～11月随時	ぼくらみつばち学芸員～大好きな博物館の魅力を広めよう～	小嶋専門員	5学年55名	連携担当者

## (5) 総合学習出張授業等

期 日	内 容	担 当	受講人数	備 考
5月～ 4回実施	左沢高校学校設定科目「地域の自然」	長澤学芸員	3学年16名	講 師
6月16日(木)	真室川中学校「ふるさとの魅力をアピール」	長澤学芸員	1学年42名	講 師
6月29日(水)	真室川北部小学校「まもがわがらから考える」	長澤学芸員	高学年14名	講 師
7月27日～29日	東桜学館高校SSH飛島フィールドワーク	長澤学芸員	20名	講 師
9月24日(土)	朝日少年自然の家わくわく広場	長澤学芸員	小学生20名	講 師
9月25日(日)	朝日少年自然の家わくわく広場	長澤学芸員	親子20名	講 師
10月12日(水)	東桜学館高校SSH課題研究中間発表会	山口専門員	2学年約200名	助言者
10月12日(土)	山形大学附属小学校地学実地研修「土地のつくりと変化」	長澤学芸員	6学年97名	講 師
1月23日(月)	新庄北高校学校設定科目「ふるさと探究」	長澤学芸員	1学年39名	講 師

## (6) 職場体験学習の受け入れ（インターンシップ）

期 日	内 容	講 師	受講人数	備 考
10月25日(火)～10月26日(水)	天童高校1年生職場体験学習	学芸課長・学芸課職員	3名	

## (7) 教員研修（高等学校中堅教員等資質向上研修など）

期 日	内 容	講 師	受講人数	備 考
令和4年度は受講者なし				

## (8) 出張講義（東北芸術工科大学歴史遺産学科「ミュージアム資料論」）

期 日	内 容	講 師	受講人数	備 考
令和4年度は開講なし				

## 4 東北文化の日協賛イベント

期 日	内 容	担 当	受講人数	備 考
10月29日(土) 東北文化の日	「アンギン編み」、「古代プレスレット作り」	県埋蔵文化財センター	23名、38名	再 掲
10月30日(日) 東北文化の日	「凹み石でクルミ割り」、「弓矢チャレンジ」	県埋蔵文化財センター うきたむ考古資料館	(289名)	再 掲

## 5 やまがた文化の回廊フェスティバル協力

期 日	内 容	講 師	参加人数	備 考
3月26日(日)	やまぎん県民ホールオープンハウスブース参加 「紅のお守り」づくりワークショップ	人文系職員	81名	

## 6 収蔵資料データベース登録状況

### ①収蔵資料の有効活用

部 門	公開資料数
地 学	11,147
植 物	70,131
動 物	40,929
考 古	8,290
歴 史	8,820
民 俗	11,422
教 育	40,628
文 献	43,254
計	234,621

### ②S-N e t / G B I Fデータ提供（国立科学博物館）

部 門	過年度提供数	今年度提供数	総 計
植 物	49,000	5,600	54,600
動 物	40,000		40,000
計	89,000	5,600	94,600

### ③子ども向けデータベース（山形の絶滅種・絶滅危惧種データ）

部門	D B化資料数
植物	100
動物	100
計	200



## 7 情報の発信・公開

### (1) 刊行物

- ① 令和4年度山形県立博物館報
- ② 山形県立博物館研究報告 第41号
- ③ 山形県立博物館ニュース No.180、181
- ④ 令和5年度「催物案内」リーフレット

※ 山形県立博物館友の会会報 通巻43号、44号

### (2) 企画展・特別展等

- ① 令和4年度特別展「発掘30周年・マムカワゾラ、新生代の海を泳ぐ ～やまがた北部の古生物～」  
ポスター、リーフレット
- ② 令和4年度プライム企画展「女神たちの饗宴 - 『縄文の女神』国宝指定10周年 -」  
ポスター、パンフレット
- ③ 第5回やまはくセレクション展  
ポスター、チラシ、解説シート

### (3) 研究報告

「山形県立博物館研究報告 第41号」

<地学部門>

長澤 一雄 「山形県鶴岡市湯野浜に漂着したカマイルカ」  
「山形県新庄盆地の地質時代の変遷と妥当性の検討」

<植物部門>

山口 真 「昭和初期の山形県内植物学者の動向」

<動物部門>

羽角 正人 「山形県立博物館収蔵資料の動物分類群ラベル作成と更新作業」

<考古部門>

押切 智紀 「尾花沢市原の内A遺跡出土の石製品について」

<歴史部門>

小嶋 康広 「博物館におけるデジタルコンテンツ活用についての考察  
—令和4年度プライム企画展における取組みから—」

佐藤 佳美 「万延元年十月『郡中議定』の再興に関して  
—新収蔵資料および当館蔵『住吉英作収集資料』から—」

<民俗部門>

舘下 めぐみ 「新収蔵資料紹介 義川筆『四季農耕図屏風』」

<教育部門>

木村 智行 「山形県立博物館所蔵の童話資料についての考察」

## 8 ボランティアとの協働（新型コロナウイルス感染拡大防止のためボランティア活動は休止）

## 9 職員の資質向上

### （1）職員の資質向上研修会への派遣

- ・ 2月1日（水） 独立行政法人国立文化財機構 東京文化財研究所  
第17回無形民俗文化財研究協議会  
「文化財としての食文化 ―無形民俗文化財の新たな広がり―」：館下 めぐみ

### （2）各種研修会への職員の派遣と研修内容の還元

- ・ 2月16日（木） 浜松科学館 全国科学博物館協議会  
「第30回全国科学博物館協議会研究発表会」：山口 真

## 10 調査研究

特別展、企画展に向けての調査研究

- （1）令和5年度プライム企画展 : 木村 智行
- （2）令和5年度特別展 : 細越林太郎

## 11 協議会等

### （1）山形県立博物館協議会

- 第1回 令和4年7月29日（金） 13：30～ 山形県立博物館講堂(オンライン併用)
- 第2回 令和5年2月21日（火） 13：30～ 山形県立博物館講堂(オンライン併用)

### （2）山形県博物館連絡協議会

- 第1回役員会 令和4年6月30日（木） 10：30～ 山形県村山総合支庁402会議室
- 総会 令和4年6月30日（木） 13：00～ 山形県村山総合支庁402会議室  
(オンライン併用)

講演会 令和4年6月30日（木） 14：30～ 同上

「山形県文化財保存活用大綱について」

山形県観光文化スポーツ部文化財活用課 課長補佐 山川 和之 氏

研修会 「学芸員業務に係るワークショップ」 山形県村山総合支庁 402 会議室・他  
自然系分野・人文系分野・美術系分野

第43回研修会 令和4年10月24日（月） 13：15～ 酒田市日和山小幡楼

講演 「歴史的建築の再生・活用」

設計計画高谷時彦事務所代表 東北公益文科大学非常勤講師 高谷 時彦 氏

視察研修 (1) 小幡楼

(2) 日和山公園周辺巡検

第2回役員会 令和5年2月22日（水） 13：30～ 山形県立博物館(オンライン併用)

### （3）令和4年度東北地区博物館実務担当者会議

令和4年11月10日（木） 主管：東北歴史博物館(オンライン開催)

# 令和4年度 入館状況

## 【博物館】

月	開館 日数	有 料 入 館 者									無 料 入 館 者						合計
		個人入館者			団体入館者			小 計			減免分		使用許可 ・共催等	無料 公開	講座 その他	小計	
		成年	未成年	計	成年	未成年	計	成年	未成年	計	件数	人数					
4	26	1,450	52	1,502	42	0	42	1,492	52	1,544	2	149	0	560	24	733	2,277
5	26	1,602	58	1,660	0	0	0	1,602	58	1,660	16	507	0	658	476	1,641	3,301
6	26	1,269	85	1,354	23	0	23	1,292	85	1,377	43	1,349	0	287	86	1,722	3,099
7	27	1,547	333	1,880	0	0	0	1,547	333	1,880	14	639	0	643	253	1,535	3,415
8	26	2,094	152	2,246	0	0	0	2,094	152	2,246	7	171	0	974	118	1,263	3,509
9	17	1,029	92	1,121	0	0	0	1,029	92	1,121	14	580	0	213	35	828	1,949
10	26	1,942	149	2,091	27	0	27	1,969	149	2,118	21	874	0	499	539	1,912	4,030
11	26	1,751	70	1,821	56	0	56	1,807	70	1,877	23	747	0	561	424	1,732	3,609
12	23	842	104	946	99	0	99	941	104	1,045	9	270	0	231	117	618	1,663
1	23	517	50	567	0	0	0	517	50	567	3	123	0	250	229	602	1,169
2	24	775	86	861	0	0	0	775	86	861	4	155	0	176	74	405	1,266
3	27	1,149	163	1,312	59	0	59	1,208	163	1,371	4	101	0	460	504	1,065	2,436
計	297	15,967	1,394	17,361	306	0	306	16,273	1,394	17,667	160	5,665	0	5,512	2,879	14,056	31,723
3年度	283	9,577	803	10,380	293	0	293	9,870	803	10,673	128	4,697	0	3,828	2,652	11,177	21,850
比較	14	6,390	591	6,981	13	0	13	6,403	591	6,994	32	968	0	1,684	227	2,879	9,873

## 【教育資料館】

月	開館 日数	有 料 入 館 者									無 料 入 館 者						合計
		個人入館者			団体入館者			小 計			減免分		使用許可 ・共催等	無料 公開	講座 その他	小計	
		成年	未成年	計	成年	未成年	計	成年	未成年	計	件数	人数					
4	26	74	27	101	0	0	0	74	27	101	0	0	0	8	3	11	112
5	26	131	4	135	0	0	0	131	4	135	0	0	0	21	18	39	174
6	26	95	4	99	0	0	0	95	4	99	1	40	0	9	0	49	148
7	27	70	9	79	0	0	0	70	9	79	0	0	0	12	10	22	101
8	25	96	13	109	0	0	0	96	13	109	1	7	0	20	10	37	146
9	25	110	5	115	0	0	0	110	5	115	1	5	0	28	0	33	148
10	26	142	12	154	0	0	0	142	12	154	2	80	0	21	31	132	286
11	25	37	0	37	0	31	31	37	31	68	2	81	0	46	374	501	569
12	23	35	13	48	0	0	0	35	13	48	1	31	0	12	1	44	92
1	23	34	5	39	0	0	0	34	5	39	0	0	0	5	0	5	44
2	22	70	4	74	0	0	0	70	4	74	0	0	0	12	1	13	87
3	26	113	12	125	0	0	0	113	12	125	0	0	0	37	0	37	162
計	300	1,007	108	1,115	0	31	31	1,007	139	1,146	8	244	0	231	448	923	2,069
3年度	277	631	62	693	0	20	20	631	82	713	5	363	0	211	326	900	1,613
比較	23	376	46	422	0	11	11	376	57	433	3	-119	0	20	122	23	456

# 年次別入館状況

## 【県立博物館】

年度	開館 日数	有 料 入 館 者									無 料 入 館 者						合計	前年比	累 計
		個人入館者			団体入館者			小 計			減 免 分		使用許可 ・共催等	無料 公開	講座 その他	小計			
		成年	未成年	個人計	成年	未成年	団体計	成年	未成年	計	件数	人数							
46	298	13,481	9,938	23,419	4,244	3,185	7,429	17,725	13,123	30,848	257	22,059				22,059	52,907		52,907
47	298	10,326	8,467	18,793	3,415	1,166	4,581	13,741	9,633	23,374	234	20,835				20,835	44,209	-8,698	97,116
48	292	7,959	6,697	14,656	1,997	1,612	3,609	9,956	8,309	18,265	252	18,679				18,679	36,944	-7,265	134,060
49	298	9,263	7,071	16,334	1,910	627	2,537	11,173	7,698	18,871	243	21,025				21,025	39,896	2,952	173,956
50	299	11,289	7,541	18,830	2,602	681	3,283	13,891	8,222	22,113	271	22,428				22,428	44,541	4,645	218,497
51	300	8,491	5,448	13,939	2,644	552	3,196	11,135	6,000	17,135	267	25,768				25,768	42,903	-1,638	261,400
52	296	10,236	6,490	16,726	2,357	553	2,910	12,593	7,043	19,636	273	20,180				20,180	39,816	-3,087	301,216
53	292	9,377	6,201	15,578	2,193	350	2,543	11,570	6,551	18,121	306	22,199				22,199	40,320	504	341,536
54	298	11,938	8,100	20,038	3,646	867	4,513	15,584	8,967	24,551	279	22,895				22,895	47,446	7,126	388,982
55	298	13,636	7,128	20,764	4,256	1,316	5,572	17,892	8,444	26,336	256	19,193				19,193	45,529	-1,917	434,511
56	298	9,853	5,915	15,768	2,903	1,442	4,345	12,756	7,357	20,113	259	19,398				19,398	39,511	-6,018	474,022
57	300	10,530	5,768	16,298	3,129	742	3,871	13,659	6,510	20,169	265	20,949				20,949	41,118	1,607	515,140
58	293	7,564	4,031	11,595	2,215	597	2,812	9,779	4,628	14,407	268	25,260	820	1,806	1,088	28,974	43,381	2,263	558,521
59	298	9,775	5,024	14,799	1,717	603	2,320	11,492	5,627	17,119	313	24,994	633	3,273	866	29,766	46,885	3,504	605,406
60	292	10,097	4,580	14,677	3,199	748	3,947	13,296	5,328	18,624	298	23,933	447	1,535	968	26,883	45,507	-1,378	650,913
61	295	8,248	3,591	11,839	2,572	770	3,342	10,820	4,361	15,181	293	25,551	419	2,408	1,168	29,546	44,727	-780	695,640
62	295	11,841	3,954	15,795	2,540	332	2,872	14,381	4,286	18,667	268	19,877	880	2,336	1,090	24,183	42,850	-1,877	738,490
63	291	8,007	3,751	11,758	1,671	357	2,028	9,678	4,108	13,786	251	18,246	813	1,224	1,022	21,305	35,091	-7,759	773,581
元	289	10,370	4,439	14,809	1,425	1,463	2,888	11,795	5,902	17,697	225	17,038	738	2,536	1,103	21,415	39,112	4,021	812,693
2	291	9,473	3,422	12,895	1,784	691	2,475	11,257	4,113	15,370	228	15,362	642	1,452	941	18,397	33,767	-5,345	846,460
3	294	16,557	5,245	21,802	3,373	291	3,664	19,930	5,536	25,466	226	16,221	277	3,608	1,498	21,604	47,070	13,303	893,530
4	298	21,091	5,386	26,477	2,221	295	2,516	23,312	5,681	28,993	213	13,174	330	5,167	1,794	20,465	49,458	2,388	942,988
5	293	19,485	5,909	25,394	1,978	451	2,429	21,463	6,360	27,823	233	13,849	237	1,541	1,659	17,286	45,109	-4,349	988,097
6	293	18,052	4,808	22,860	1,347	351	1,698	19,399	5,159	24,558	288	13,593	385	1,270	2,457	17,705	42,263	-2,846	1,030,360
7	296	21,836	5,105	26,941	2,275	648	2,923	24,111	5,753	29,864	236	12,057	512	1,559	3,789	17,917	47,781	5,518	1,078,141
8	296	16,895	3,336	20,231	1,583	129	1,712	18,478	3,465	21,943	212	13,750	312	2,435	4,323	20,820	42,763	-5,018	1,120,904
9	296	15,055	3,601	18,656	1,035	387	1,422	16,090	3,988	20,078	188	11,097	2,323	2,584	5,030	21,034	41,112	-1,651	1,162,016
10	294	14,714	3,227	17,941	1,266	106	1,372	15,980	3,333	19,313	186	10,295	477	2,203	3,849	16,824	36,137	-4,975	1,198,153
11	293	12,204	2,960	15,164	1,432	136	1,568	13,636	3,096	16,732	183	10,659	232	2,617	2,452	15,960	32,692	-3,445	1,230,845
12	293	10,400	652	11,052	1,013	55	1,068	11,413	707	12,120	148	8,826	0	4,391	2,324	15,541	27,661	-5,031	1,258,506
13	295	11,258	640	11,898	397	113	510	11,655	753	12,408	156	7,856	0	4,210	2,406	14,472	26,880	-781	1,285,386
14	292	10,142	559	10,701	661	0	661	10,803	559	11,362	115	6,122	0	4,631	2,401	13,154	24,516	-2,364	1,309,902
15	296	9,730	472	10,202	496	50	546	10,226	522	10,748	129	6,002	0	5,581	2,648	14,231	24,979	463	1,334,881
16	290	9,581	362	9,943	548	88	636	10,129	450	10,579	134	7,062	0	4,584	2,404	14,050	24,629	-350	1,359,510
17	284	9,292	343	9,635	438	0	438	9,730	343	10,073	155	7,447	0	4,658	3,040	15,145	25,218	589	1,384,728
18	276	8,200	323	8,523	157	0	157	8,357	323	8,680	150	6,454	0	4,650	4,095	15,199	23,879	-1,339	1,408,607
19	293	10,267	420	10,687	978	0	978	11,245	420	11,665	153	6,133	0	3,359	4,794	14,286	25,951	2,072	1,434,558
20	294	9,794	309	10,103	256	32	288	10,050	341	10,391	132	5,883	0	5,007	5,441	16,331	26,722	771	1,461,280
21	292	10,487	325	10,812	651	0	651	11,138	325	11,463	121	5,121	0	6,414	4,835	16,370	27,833	1,111	1,489,113
22	299	9,121	291	9,412	356	34	390	9,477	325	9,802	150	6,375	0	3,635	9,022	19,032	28,834	1,001	1,517,947
23	308	10,753	432	11,185	310	0	310	11,063	432	11,495	210	9,140	0	6,297	11,590	27,027	38,522	9,688	1,556,469
24	302	14,435	514	14,949	405	0	405	14,840	514	15,354	206	9,174	0	5,402	9,435	24,011	39,365	843	1,595,834
25	308	14,333	567	14,900	846	20	866	15,179	587	15,766	199	9,033	0	5,233	13,739	28,005	43,771	4,406	1,639,605
26	302	15,793	781	16,574	995	0	995	16,788	781	17,569	171	6,910	0	7,227	17,440	31,577	49,146	5,375	1,688,751
27	310	14,571	704	15,275	800	2	802	15,371	706	16,077	186	7,068	0	7,287	18,765	33,120	49,197	51	1,737,948
28	302	12,678	584	13,262	654	28	682	13,332	612	13,944	151	6,665	0	3,738	17,510	27,913	41,857	-7,340	1,779,805
29	309	10,744	611	11,355	624	0	624	11,368	611	11,979	124	5,219	0	4,747	17,869	27,835	39,814	-2,043	1,819,619
30	301	13,989	845	14,834	452	102	554	14,441	947	15,388	123	5,176	0	9,889	9,166	24,231	39,619	-195	1,859,238
元	305	14,883	749	15,632	665	70	735	15,548	819	16,367	122	4,487	0	4,312	10,640	19,439	35,806	-3,813	1,895,044
2	265	7,674	685	8,359	86	0	86	7,760	685	8,445	126	5,578	0	3,509	1,883	10,970	19,415	-16,391	1,914,459
3	283	9,577	803	10,380	293	0	293	9,870	803	10,673	128	4,697	0	3,828	2,652	11,177	21,850	2,435	1,936,309
4	297	15,967	1,394	17,361	306	0	306	16,273	1,394	17,667	160	5,665	0	5,512	2,879	14,056	31,723	9,873	1,968,032
計	15,360	621,312	170,498	791,810	81,316	22,042	103,358	702,628	192,540	895,168	10,720	692,657	10,477	157,655	212,075	1,072,864	1,968,032		
平均	295	11,948	3,279	15,227	1,564	424	1,988	13,512	3,703	17,215	206	13,320	262	3,941	5,302	20,632	37,847		

# 年次別入館状況

## 【教育資料館】

年度	開館 日数	有 料 入 館 者									無 料 入 館 者						合計	前年比	累 計
		個人入館者			団体入館者			小 計			減 免 分		使用許可 ・共催等	無料 公開	講座 その他	小計			
		成年	未成年	個人計	成年	未成年	団体計	成年	未成年	計	件数	人数							
55	131	533	232	765	320	18	338	853	250	1,103	10	777				777	1,880		1,880
56	288	724	247	971	577	150	727	1,301	397	1,698	24	2,949				2,949	4,647	2,767	6,527
57	276	678	270	948	798	76	874	1,476	346	1,822	32	1,611				1,611	3,433	-1,214	9,960
58	275	749	193	942	459	0	459	1,208	193	1,401	23	1,565		54		1,619	3,020	-413	12,980
59	277	666	245	911	420	30	450	1,086	275	1,361	23	1,706	25	79	18	1,828	3,189	169	16,169
60	279	737	235	972	573	23	596	1,310	258	1,568	31	2,018	9	102	6	2,135	3,703	514	19,872
61	278	814	264	1,078	476	83	559	1,290	347	1,637	37	2,478		237	20	2,735	4,372	669	24,244
62	281	723	200	923	372	0	372	1,095	200	1,295	24	1,727		90	31	1,848	3,143	-1,229	27,387
63	273	815	207	1,022	360	5	365	1,175	212	1,387	36	2,519		136	8	2,663	4,050	907	31,437
元	272	602	247	849	255	55	310	857	302	1,159	26	1,694		185		1,879	3,038	-1,012	34,475
2	272	906	298	1,204	457	197	654	1,363	495	1,858	23	1,535		122		1,657	3,515	477	37,990
3	278	998	454	1,452	443	64	507	1,441	518	1,959	29	2,084		105		2,189	4,148	633	42,138
4	282	1,570	494	2,064	316	49	365	1,886	543	2,429	35	2,374		151	4	2,529	4,958	810	47,096
5	274	1,618	522	2,140	334	298	632	1,952	820	2,772	41	2,914		138		3,052	5,824	866	52,920
6	272	1,245	499	1,744	218	146	364	1,463	645	2,108	24	2,335		72	57	2,464	4,572	-1,252	57,492
7	272	1,102	369	1,471	241	150	391	1,343	519	1,862	26	2,258		87	128	2,473	4,335	-237	61,827
8	276	1,064	222	1,286	338	178	516	1,402	400	1,802	29	2,126		89	50	2,265	4,067	-268	65,894
9	278	1,039	254	1,293	206	184	390	1,245	438	1,683	29	2,151		171	15	2,337	4,020	-47	69,914
10	279	1,125	266	1,391	131	79	210	1,256	345	1,601	42	2,608		130	300	3,038	4,639	619	74,553
11	279	906	278	1,184	249	60	309	1,155	338	1,493	34	2,291		603	76	2,970	4,463	-176	79,016
12	276	836	55	891	148	50	198	984	105	1,089	33	1,985		532	369	2,886	3,975	-488	82,991
13	276	858	65	923	192	0	192	1,050	65	1,115	28	2,023		420	404	2,847	3,962	-13	86,953
14	277	841	113	954	165	0	165	1,006	113	1,119	16	879		250	446	1,575	2,694	-1,268	89,647
15	282	818	90	908	45	0	45	863	90	953	27	1,765		629	701	3,095	4,048	1,354	93,695
16	279	1,012	120	1,132	163	34	197	1,175	154	1,329	22	1,596		195	440	2,231	3,560	-488	97,255
17	276	934	92	1,026	226	0	226	1,160	92	1,252	36	2,007		166	357	2,530	3,782	222	101,037
18	277	1,116	81	1,197	127	32	159	1,243	113	1,356	44	2,389		257	401	3,047	4,403	621	105,440
19	279	1,115	63	1,178	35	72	107	1,150	135	1,285	43	2,101	68	166	487	2,822	4,107	-296	109,547
20	280	1,023	51	1,074	326	0	326	1,349	51	1,400	33	1,663		201	458	2,322	3,722	-385	113,269
21	282	1,295	126	1,421	157	0	157	1,452	126	1,578	29	1,472		179	434	2,085	3,663	-59	116,932
22	301	959	187	1,146	93	0	93	1,052	187	1,239	29	1,263		158	134	1,555	2,794	-869	119,726
23	304	902	275	1,177	141	0	141	1,043	275	1,318	40	2,348		167	89	2,604	3,922	1,128	123,648
24	306	977	39	1,016	148	0	148	1,125	39	1,164	37	1,777		158	73	2,008	3,172	-750	126,820
25	305	1,116	125	1,241	107	0	107	1,223	125	1,348	24	1,326		392	118	1,836	3,184	12	130,004
26	305	1,205	79	1,284	72	0	72	1,277	79	1,356	34	1,598		256	394	2,248	3,604	420	133,608
27	306	1,223	76	1,299	63	0	63	1,286	76	1,362	22	1,144		280	186	1,610	2,972	-632	136,580
28	305	1,082	62	1,144	128	0	128	1,210	62	1,272	21	1,082		160	489	1,731	3,003	31	139,583
29	305	941	79	1,020	64	0	64	1,005	79	1,084	36	1,319		149	461	1,929	3,013	10	142,596
30	303	1,294	64	1,358	25	53	78	1,319	117	1,436	12	602		421	84	1,107	2,543	-470	145,139
元	297	1,146	103	1,249	24	49	73	1,170	152	1,322	5	230		143	303	676	1,998	-545	147,137
2	264	459	77	536	0	0	0	459	77	536	9	618		88	189	895	1,431	-567	148,568
3	277	631	62	693	0	20	20	631	82	713	5	363		211	326	900	1,613	182	150,181
4	300	1,007	108	1,115	0	31	31	1,007	139	1,146	8	244		231	448	923	2,069	456	152,250
計	12,054	41,404	8,188	49,592	9,992	2,186	12,178	51,396	10,374	61,770	1,171	73,514	102	8,360	8,504	90,480	152,250		
平均	280	963	190	1,153	232	51	283	1,195	241	1,437	27	1,710	34	209	243	2,104	3,541		

# 令和5（2023）年度 開館日カレンダー 山形県立博物館（本館）

枠の日が休館日となります。

日	月	火	水	木	金	土
						1
2	3	4	5	6	7	8
9	10	11	12	13	14	15
16	17	18	19	20	21	22
23	24	25	26	27	28	29
30						

日	月	火	水	木	金	土
	1	2	3	4	5	6
7	8	9	10	11	12	13
14	15	16	17	18	19	20
21	22	23	24	25	26	27
28	29	30	31			

日	月	火	水	木	金	土
				1	2	3
4	5	6	7	8	9	10
11	12	13	14	15	16	17
18	19	20	21	22	23	24
25	26	27	28	29	30	

日	月	火	水	木	金	土
						1
2	3	4	5	6	7	8
9	10	11	12	13	14	15
16	17	18	19	20	21	22
23	24	25	26	27	28	29
30	31					

日	月	火	水	木	金	土
		1	2	3	4	5
6	7	8	9	10	11	12
13	14	15	16	17	18	19
20	21	22	23	24	25	26
27	28	29	30	31		

日	月	火	水	木	金	土
					1	2
3	4	5	6	7	8	9
10	11	12	13	14	15	16
17	18	19	20	21	22	23
24	25	26	27	28	29	30

日	月	火	水	木	金	土
1	2	3	4	5	6	7
8	9	10	11	12	13	14
15	16	17	18	19	20	21
22	23	24	25	26	27	28
29	30	31				

日	月	火	水	木	金	土
			1	2	3	4
5	6	7	8	9	10	11
12	13	14	15	16	17	18
19	20	21	22	23	24	25
26	27	28	29	30		

日	月	火	水	木	金	土
					1	2
3	4	5	6	7	8	9
10	11	12	13	14	15	16
17	18	19	20	21	22	23
24	25	26	27	28	29	30
31						

日	月	火	水	木	金	土
	1	2	3	4	5	6
7	8	9	10	11	12	13
14	15	16	17	18	19	20
21	22	23	24	25	26	27
28	29	30	31			

日	月	火	水	木	金	土
				1	2	3
4	5	6	7	8	9	10
11	12	13	14	15	16	17
18	19	20	21	22	23	24
25	26	27	28	29		

日	月	火	水	木	金	土
					1	2
3	4	5	6	7	8	9
10	11	12	13	14	15	16
17	18	19	20	21	22	23
24	25	26	27	28	29	30
31						

# 令和5（2023）年度 開館日カレンダー 教育資料館（分館）

枠の日が休館日となります。

2023年4月						
日	月	火	水	木	金	土
						1
2	3	4	5	6	7	8
9	10	11	12	13	14	15
16	17	18	19	20	21	22
23	24	25	26	27	28	29
30						

2023年5月						
日	月	火	水	木	金	土
	1	2	3	4	5	6
7	8	9	10	11	12	13
14	15	16	17	18	19	20
21	22	23	24	25	26	27
28	29	30	31			

2023年6月						
日	月	火	水	木	金	土
				1	2	3
4	5	6	7	8	9	10
11	12	13	14	15	16	17
18	19	20	21	22	23	24
25	26	27	28	29	30	

2023年7月						
日	月	火	水	木	金	土
						1
2	3	4	5	6	7	8
9	10	11	12	13	14	15
16	17	18	19	20	21	22
23	24	25	26	27	28	29
30	31					

2023年8月						
日	月	火	水	木	金	土
		1	2	3	4	5
6	7	8	9	10	11	12
13	14	15	16	17	18	19
20	21	22	23	24	25	26
27	28	29	30	31		

2023年9月						
日	月	火	水	木	金	土
					1	2
3	4	5	6	7	8	9
10	11	12	13	14	15	16
17	18	19	20	21	22	23
24	25	26	27	28	29	30

2023年10月						
日	月	火	水	木	金	土
1	2	3	4	5	6	7
8	9	10	11	12	13	14
15	16	17	18	19	20	21
22	23	24	25	26	27	28
29	30	31				

2023年11月						
日	月	火	水	木	金	土
			1	2	3	4
5	6	7	8	9	10	11
12	13	14	15	16	17	18
19	20	21	22	23	24	25
26	27	28	29	30		

2023年12月						
日	月	火	水	木	金	土
					1	2
3	4	5	6	7	8	9
10	11	12	13	14	15	16
17	18	19	20	21	22	23
24	25	26	27	28	29	30
31						

2024年1月						
日	月	火	水	木	金	土
	1	2	3	4	5	6
7	8	9	10	11	12	13
14	15	16	17	18	19	20
21	22	23	24	25	26	27
28	29	30	31			

2024年2月						
日	月	火	水	木	金	土
				1	2	3
4	5	6	7	8	9	10
11	12	13	14	15	16	17
18	19	20	21	22	23	24
25	26	27	28	29		

2024年3月						
日	月	火	水	木	金	土
					1	2
3	4	5	6	7	8	9
10	11	12	13	14	15	16
17	18	19	20	21	22	23
24	25	26	27	28	29	30
31						

## 山形県立博物館報

発行日：令和5年4月1日

発行：山形県立博物館

〒990-0826 山形市霞城町1番8号

TEL 023 (645) 1111

FAX 023 (645) 1112